

Magic

온수세정기 Bidet

BID-620L
BID-630L

한국서비스품질
우수기업
Excellent
Service
Quality

서비스도 매직이 최고입니다.

1577-7784

www.magic.co.kr

사후봉사가 우수한 기업에 대한 품질을 국가기관인 산업자원부
기술표준원이 보증하는 인증마크입니다.

- 척척고객상담센터에서는 고객서비스의 일환으로 고객께서
구입·사용중인 제품중에서 소모품인 식기세척기 세제, 린스
/공기청정기 필터/정수기필터/비데필터/ 연수기 재생용액등을
통신판매 하고 있습니다.

안전한 사용을 위한 주의사항

제품을 보다 안전하게 사용하기 위해 꼭 읽어 주십시오

• 안전한 사용을 위한 주의사항	2~5p
• 제품규격입니다.	6p
• 제품특징입니다.	7p
• 각부의 명칭과 설치부속품을 알아볼까요?	8p
• 본체 조작부의 명칭입니다.	9p
• 제품 사용전 준비사항입니다.	10p
• 제품 사용방법을 알아볼까요?	11~13p
• 제품의 설치방법을 알아볼까요?	14~15p
• 제품 청소방법입니다.	16p
• 제품 청소 및 보관방법입니다.	17p
• 고장? 이런 경우는 어떻게 조치하면 되나요?	18p

※ 비데 설치시 화장실 전원이 없는 경우

고객님의 안전을 위하여 동양매직 설치기사 및 서비스 기사는
전기공사를 하지 않습니다.
만약 전원공사가 필요한 경우에는 전문업자 및 유자격자에게
의뢰하여 주시기 바랍니다.

- 사용전에 "안전한 사용을 위한 주의 사항"을 반드시 읽어 보시고
정확하게 사용하여 주십시오.
- 읽어 보신 후 누구나 언제라도 볼 수 있는 장소에 보관하여 주십시오.
- 본 제품은 국내(대한민국)용입니다.
전원·전압이 다른 국외에서는 사용할 수 없습니다.

*외관은 품질의 향상을 위하여 예고없이 변경될 수 있습니다.



안전한 사용을 위한 주의사항

• 다음 지시되어 있는 사항들은 제품을 안전하고 정확하게 사용하여 예상치 못한 위험이나 손해를 예방하기 위한 것이므로 반드시 지켜주시기 바랍니다.
 • 안전과 관련된 주의사항은 잘못사용하면 예상되는 위험과 손해의 크기정도 그리고 위험발생의 긴급정도에 따라서 다음과 같이 구분하고 있습니다.

- 경고** 지시사항을 위반할 경우 심각한 상해나 사망이 발생할 가능성이 있는 경우
- 주의** 지시사항을 위반할 경우 경미한 상해나 제품손상이 발생할 가능성이 있는 경우
- 이 그림기호는 위험을 끼칠 우려가 있는 사항과 조작에 대하여 주의를 환기시키기 위한 기호입니다.
- 이 그림기호는 해서는 안되는 금지표시 기호입니다.
- 이 그림기호는 반드시 지켜야 하는 지킴표시 기호입니다.

경고

<p> 전원코드를 무리하게 잡아당기지 마세요.</p> <ul style="list-style-type: none"> • 코드가 상치나면 감전 및 화재의 원인이 됩니다. 	<p> 샤워나 청소시 물이 닿지 않도록 주의하세요.</p> <ul style="list-style-type: none"> • 습기는 감전이나 화재의 원인이 됩니다. • 만일 내부에 이물질이나 물이 들어 간 경우에는 플러그를 빼고 서비스센터에 연락주세요.
<p> 교류 220V외에는 사용하지 마세요.</p> <ul style="list-style-type: none"> • 고장 및 파손의 원인이 됩니다. 	<p> 플러그를 뺄때는 반드시 손에 물기가 없는 상태에서 플러그를 잡고 빼주세요.</p> <ul style="list-style-type: none"> • 젖은손으로 플러그를 뺄때 감전의 원인이 됩니다.
<p> 본체와 시트는 분리시키지 마세요.</p> <ul style="list-style-type: none"> • 내부에 높은 전압이 있어 감전의 원인이 됩니다. • 내부의 점검, 정비, 수리는 서비스센터에 의뢰하세요. 	<p> 온풍구에 이물질을 넣거나 막지 마세요.</p> <ul style="list-style-type: none"> • 화재나 화상의 원인이 됩니다.



안전한 사용을 위한 주의사항

경고

<p> 이상한 냄새나 소리가 나는 등의 이상상태가 발생하면 플러그를 빼주세요.</p> <ul style="list-style-type: none"> • 감전 및 화재의 원인이 됩니다. • 서비스센터에 연락주세요. 	<p> 손상된 전원 플러그나 코드, 헐거운 콘센트는 사용하지 마세요.</p> <ul style="list-style-type: none"> • 감전 및 화재의 원인이 됩니다. • 전원코드 파손시 구입처 및 서비스센터에 문의하여 교환하십시오.
<p> 여행등의 장시간 사용하지 않을 경우에는 전원 플러그를 뽑아 주시고 급수밸브를 잠근후 물을 빼주세요.</p> <ul style="list-style-type: none"> • 화재등에 의한 재산상의 피해를 볼 수 있습니다. 	<p> 급수 연결부에서 물이 샅때에는 급수 밸브를 잠그고 서비스를 의뢰하세요.</p> <ul style="list-style-type: none"> • 감전, 화재의 원인이 됩니다. • 미끄러워 다칠 수 있습니다.
<p> 청소나 외부손질을 할 경우에는 전원코드를 빼고 하세요</p> <ul style="list-style-type: none"> • 감전의 원인이 됩니다. 	<p> 어린이, 노약자, 신체 부자유자, 피부가 민감하신분 또는 세정부위(항문등)에 질환이 있는분 등은 수압세기, 온수온도, 건조온도를 낮게 사용하거나 주변사람의 도움을 얻어 조절하여 사용하세요.</p> <ul style="list-style-type: none"> • 높은 온도에 맞추면 온도감각이 없어 저온화상을 입을 우려가 있습니다. • 비데 수압이 높을 경우, 항문 출혈이나 괄약근 약화 등의 위험이 있을 수 있습니다. <p>저온화상 : 낮은온도에서도 장시간 접촉하였을 경우 자각증상이 없어 입는 화상을 말합니다.</p>
<p> 제품은 반드시 냉수 배관에 연결하십시오.</p> <ul style="list-style-type: none"> • 화상 및 필터 손상의 원인이 됩니다. 	<p> 제품을 고장난 상태에서 사용하지 마세요.</p> <ul style="list-style-type: none"> • 화재, 감전의 원인이 됩니다. • 바로 플러그를 콘센트에서 빼고 서비스센터에 연락해 주세요.

⚠️ 안전한 사용을 위한 주의사항

⚠️ 경고

- ⚠️ **접지는 반드시 해주세요.**
 - 고장 및 감전의 원인이 됩니다.
 - 접지 및 기타전기공사가 필요한곳은 전문업자에게 의뢰해주시요.
- ⚠️ **제품표면에 습기로 인해 표면에 물방울이 생기거나 물이 튀지 않도록 해주세요.** 또한 욕실등 습기가 많은 곳에서 사용할 경우에는 환기가 잘 되도록 환기팬을 설치해 주십시오.
 - 감전이나 화재의 원인이 됩니다.
- ⚠️ **한 콘센트에 여러개의 플러그를 꽂아 사용하지 마세요.**
 - 발열 및 발화의 원인이 됩니다.
- ⚠️ **제품을 절대로 분해하거나 수리, 개조하지 마세요.**
 - 감전 및 화재의 원인이 됩니다.
- ⚠️ **타고있는 담배와 다른 타는 물질을 가까이 하거나 변기에 버리지 마세요.**
 - 화재나 제품 손상의 원인이 됩니다.

⚠️ 주의

- ⚠️ **시트커버를 무리하게 닫지 마세요.**
 - 고장 및 파손의 원인이 됩니다.
- ⚠️ **시트커버를 밟고 올라서거나 무거운 물건을 올려 놓지 마세요.**
 - 고장 및 파손의 원인이 됩니다.
- ⚠️ **시트커버에 무리하게 기대지 마세요.**
 - 고장 및 파손의 원인이 됩니다.
- ⚠️ **급수 호스나 연결 호스를 무리하게 잡아 당기지 마세요.**
 - 누수나 고장 및 파손의 원인이 됩니다.

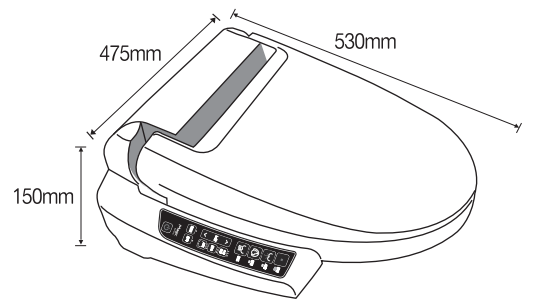
⚠️ 안전한 사용을 위한 주의사항

⚠️ 주의

- ⚠️ **본제품은 화장실 전용제품으로서 사용설명서에 기재한 이외의 용도 (본제품에 의도하지 않는 비정상적인 목적의 사용)로 사용하지 마세요.**
 - 화재 및 감전, 고장, 파손의 원인이 됩니다.
- ⚠️ **장기간 사용하지 않을때는 원수 밸브를 잠궜어주시요.**
 - 재산상의 피해를 볼수 있습니다.
- ⚠️ **장기간 사용하지 않을 경우에는 초기 2~3회정도 세정이나 비데를 동작한 후 사용하십시오.**
 - 위생 및 청결을 하기 위함입니다.
- ⚠️ **제품위에 화병, 컵, 화장품, 약품과 물 등이 들어 있는 용기 또는 작은 금속물을 올려 놓지 마세요.**
 - 화재 및 감전의 위험이 있습니다.
- ⚠️ **공업용수나 중수도를 사용하지 마세요.**
 - 피부 손상이나 피부병의 원인이 됩니다.
- ⚠️ **노즐이나 온풍배출구에 소변이 묻지 않도록 하세요.**
 - 냄새 및 고장의 원인이 됩니다.
- ⚠️ **동결 예방 하세요.**
 - 동결되면 배관이나 본체가 파손되서 물이 샅수가 있습니다.
 - 동결 될 수 있는 환경에는 설치하지 않아주시요.
- ⚠️ **제품설치시 설치부품은 동양매직 순정품을 사용하십시오.**
 - 누수 및 제품 파손의 원인이 됩니다.
- ⚠️ **폐기전 제품 및 정수 필터 처리시 지정된 처리 절차에 의해 폐기하십시오.**
 - 환경 오염, 상해의 원인이 됩니다.
- ⚠️ **필터 교환시 동양매직 순정품을 사용하십시오.**
 - 누수 및 제품 파손의 원인이 됩니다.
- ⚠️ **동양매직 설치기사 및 서비스기사는 전기공사를 하지 않습니다.**
 - 전기공사는 전문업자에게 의뢰하여 주십시오.



제품규격 입니다.



모델별 기능표

제품	기능	세정	비데	좌욕	무브	소프트 개폐	패션	건조	어린이	본체 간단착탈	사용자 감지
BID-630L		○	○	○	○	○	○	○	○	○	×
BID-620L		○	○	○	○	○	○	×	×	○	×

제품규격

모델명		BID-630L	BID-620L
정격전압		220 V (ac) 60 Hz	
소비전력		1440 W	
전원코드		1.5 M 이상	
사용급수압		98 kpa ~ 735 kpa	
급수방식		수도직결식	
급수조절		슬레노이드 밸브	
제품크기 (mm)		가로 475 X 세로 530 X 높이 150	
제품중량 (kg)		약 5.8 kg	
리듬	세정	토수각 55 도, 무브, 위치조절	
	비데	토수각 55 도, 무브, 위치조절	
온수세정장치	수압조절	항문세정, 비데세정 각3단계	
	온수조절	4단계조절	
	노즐위치조절	10단계조절	
	히터소비전력	1400 W	
탱크용량 (ℓ)		0.8 ℓ	
난방시트	온도조절	4단계조절	
	히터소비전력	40 W	
	소프트시트	소프트 작용	
온풍건조	건조온도조절	4단계조절	-
	히터소비전력	220 W	-
설치부속품	급수연결부	급수호스1개, T형밸브1개, 고무패킹 1개, 피팅어댑터 또는 'ㄱ'자 피팅 1개	
	설치부	고정브라켓트 2개, 고정볼트2개, 고정너트2개, 고무패킹2개, 본체고정판1개	
별매품		정수필터1개	

※사용수압이외에서는 충분한 성능이 얻어지지 않을 수도 있습니다.



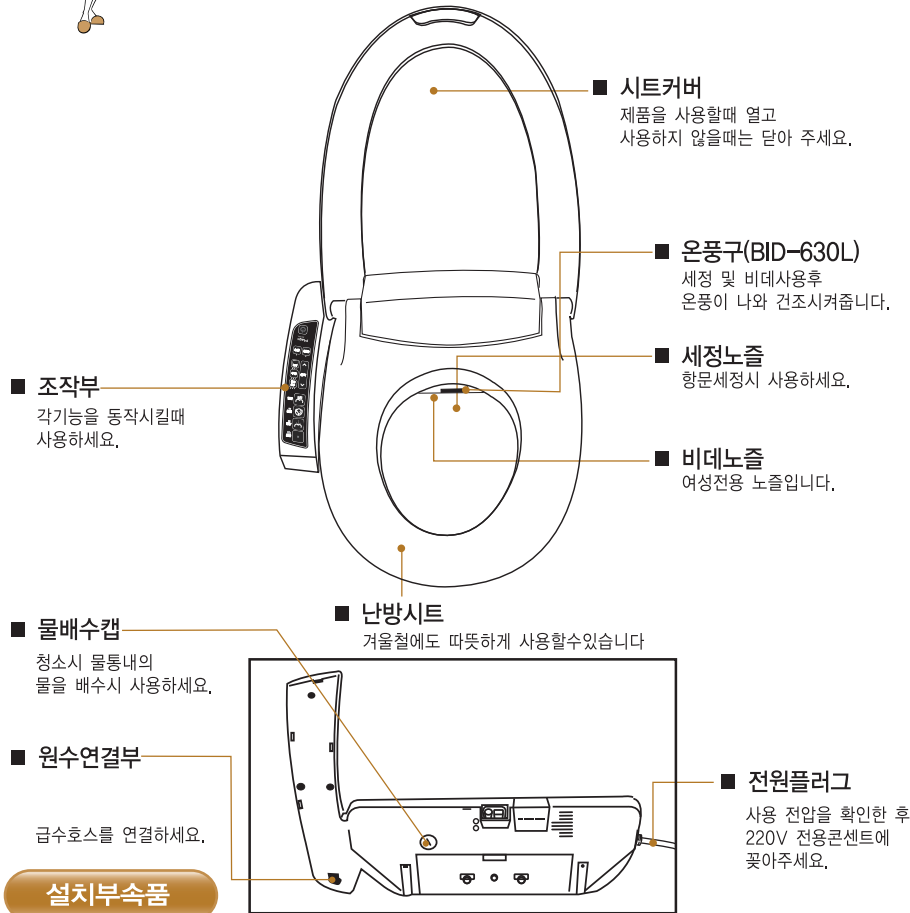
제품특징 입니다.

※동양매직 자동온수 세정기는 이런점이 좋습니다.

- 연속온수 시스템(상온기준)**
 - 온수 사용도중 온도변화 없이 연속 사용이 가능합니다.
- 항문/ 비데 세정시 무브기능**
 - 항문/비데 세정시 노즐이 전후로 움직여보다 깨끗이 세정하실 수 있습니다.
- 여성을 위한 트윈노즐 채용**
 - 세정노즐과 비데 노즐이 분리 되어있어 위생적입니다.
- 노즐자동세척**
 - 노즐자동세척기능 채용으로 항상 노즐을 청결하게 유지 할 수 있습니다.
 - ※노즐 자동세척기능은 노즐작동전에 자동으로 노즐을 세척해 주는 기능입니다.
- 조용하고 청결한 온풍건조기능(BID-630L)**
 - 세정후 따뜻하고 청결한 바람으로 젖은 부위를 건조 합니다.
- 어린이 기능(BID-630L)**
 - 어린이 자동기능으로 어린이도 편하게 사용하실 수 있습니다.
- 시트커버 착탈가능**
 - 시트커버가 간단하게 착탈되어, 구석의 먼지를 닦아 낼 수 있습니다.
- 패션기능**
 - 강한 물줄기로 세척력을 향상 시켰습니다.
- 좌욕기능**
 - 따뜻한 온수가 연속적으로 나와 좌욕을 할 수 있습니다.
- 시트커버 착탈가능**
 - 시트커버가 간단하게 착탈되어, 구석의 먼지를 닦아 낼수 있습니다.



각부의 명칭과 설치부속품을 알아볼까요?



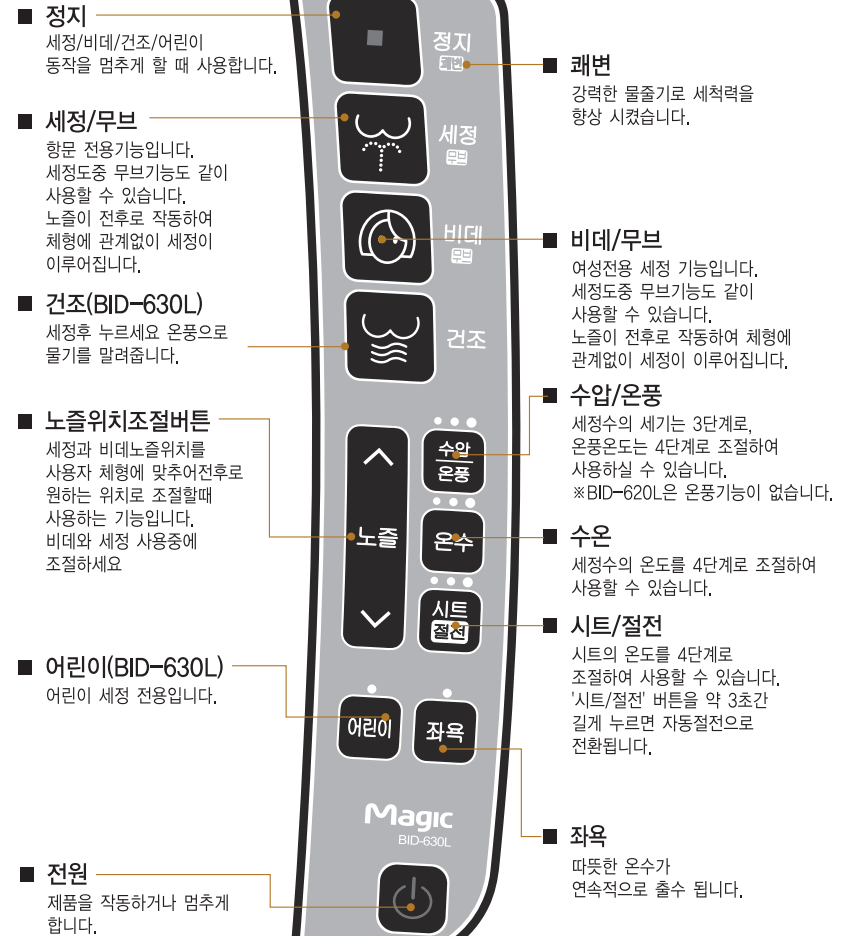
설치부속품

고정브라켓트 2개	고정용볼트2개	본체 고정판	고무패킹 2개	고정너트 2개
T형 밸브, 패킹	급수호스(튜브선)	피팅 어댑터	'구'자 피팅 1개	
		(필터가 없을시)	(필터가 있을시)	



본체 조작부의 명칭입니다.

조작부의 명칭





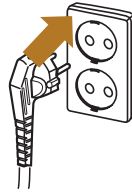
제품 사용전 준비사항 입니다.

전원연결 → 동작확인 → 기본설정

준비사항

1 전압을 확인한 후 220V 전용 콘센트에 전원코드를 꽂으세요.

- 반드시 접지단자가 부착된 콘센트를 사용하세요.
- 조작부 램프에 불이 들어옵니다.
- 약1~2분후 물탱크에 물이 채워집니다.(수압에 따라 달라 질수 있습니다.)



2 시트커버를 열고 전원버튼을 누르세요.

- 물이 채워진 상태에서는 기능동작을 할 수 있습니다.



3 조작부에서 온수, 시트의 온도를 설정하세요.

수압/온풍 - 수압/온풍 버튼을 눌러 세기를 설정하세요.

- 수압/온풍 조절 버튼을 누를때마다 강 ⇨ 중 ⇨ 약 순으로 선택 됩니다.
- 최초 전원 연결시는 '중' 으로 설정되어 있습니다. (BID-620L은 온풍기능이 없습니다.)



온수 - 온수 온도조절 버튼을 눌러 온수온도를 설정하세요.

- 초기설정후 약 2~3분 후에 따뜻해 집니다.
- 온수 온도조절 버튼을 누를때 마다 약 ⇨ 중 ⇨ 강 ⇨ 꺼짐 순으로 선택 됩니다.
- 최초 전원 연결시는 '꺼짐' 으로 설정되어 있습니다.



시트 - 시트 버튼을 눌러 시트온도를 설정하세요.

- 초기 설정 후 약 4~5분 후에 따뜻해 집니다.
- 시트 버튼을 누를때마다 약 ⇨ 중 ⇨ 강 ⇨ 꺼짐 순으로 선택됩니다.
- 최초 전원 연결시는 '꺼짐' 로 설정되어 있습니다.



제품 사용방법을 알아볼까요?

세정 → 무브 → 건조 → 정지

항문세정

1 세정

시트에 앉은 상태에서 '세정/무브' 버튼을 누르세요.

- 약 90초간 세정수가 동작합니다.
- ※노즐 위치 조절 버튼을 눌러 노즐위치를 맞추어 주세요.
- ※수압/온풍 조절 버튼을 눌러 세정수 수압 세기를 맞추어 주세요.



2 무브

'세정/무브' 버튼을 한번더 누르세요.

- 노즐이 전후로 움직이면서 세정수가 분사됩니다.
- 세정기능이 동작되는 동안 계속 동작 됩니다.



3 건조

'건조' 버튼을 누르세요.(BID-630L)

- 건조 동작전에 물기를 가볍게 닦으신후 사용하시면 빠르게 건조하실수 있습니다.
- 약 3분간 지속됩니다.
- ※수압/온풍 조절 버튼을 눌러 온풍 온도를 맞추어 주세요.



4 정지

'정지' 버튼을 누르세요.

- '정지' 버튼을 누르면 동작이 정지 됩니다.





제품 사용방법을 알아보까요?

비데 → 무브 → 건조 → 정지

여성세정(비데세정)

1 비데

시트에 앉은 상태에서 '비데/무브' 버튼을 누르세요.

- 약 90초간 세정수가 분사 됩니다.
※ 노즐 위치 조절 버튼을 눌러 노즐위치를 맞추어 주세요.
※ 수압/온풍 조절 버튼을 눌러 세정수 수압 세기를 맞추어 주세요.



2 무브

'비데/무브' 버튼을 한번더 누르세요.

- 노즐이 전후로 움직이면서 세정수가 분사됩니다.
• 세정기능이 동작되는 동안 계속 동작 됩니다.



3 건조

'건조' 버튼을 누르세요.(BID-630L)

- 건조동작전에 물기를 가볍게 닦으신후 사용하시면 빠르게 건조하실수 있습니다.
• 약 3분간 지속됩니다.
※수압/온풍 조절 버튼을 눌러 온풍 온도를 맞추어 주세요.



4 정지

'정지' 버튼을 누르세요.

- '정지' 버튼을 누르면 동작이 정지 됩니다.



제품 사용방법을 알아보까요?

부가기능

어린이기능

'어린이' 버튼을 누르세요.(BID-630L)

- 세정수가 분사 됩니다.
- 어린이 전용기능으로서 노즐 위치가 최대로 나오며, 수압, 온수온도, 온풍온도 등이 어린이에게 적합하게 고정되어 있습니다.
- 세정기능이 동작되는동안 계속 동작 됩니다.
- 약 60초간 동작됩니다.
- 세정이 끝난 후 자동으로 약 1분간 '건조' 기능이 동작한 후 정지 됩니다.

좌욕

'좌욕' 버튼을 누르세요.

- 약 40도의 세정수가 세정 노즐을 통하여 분사 됩니다.
- 약 3분간 지속됩니다.

쾌변

'일시정지' 버튼을 약 3초간 길게 누르세요.

- 쾌변기능은 세정노즐이 동작합니다.
- 일반 세정보다 강한 물살로 약 30초동안 세정하실 수 있습니다.
- 노즐이 전후로 움직이면서 세정수가 분사 됩니다.

절전

'시트/절전' 버튼을 약 3초간 길게 누르세요.
(외출 및 취침시 사용하세요)

- 사용하지 않을 때에는 온수 및 시트온도가 설정된 온도로 내려가 전기사용량을 줄여줍니다.
- '시트/절전' 버튼을 약 3초간 길게 누르면 절전모드로 전환되고 한번더 '시트/절전' 버튼을 약 3초간 길게 누르면 절전모드가 해제됩니다.
- 절전모드에서는 '시트/절전' "강" LED램프만 점등됩니다.
- 절전해제시에는 '온수' "강" LED램프가 점멸후 정상사용 상태로 됩니다.
- 전원코드를 빼거나 전원 OFF시 절전은 초기화(절전해제)됩니다.

※ 절전모드에서 사용법

- '시트/절전' 버튼을 약 3초간 눌러 절전해제 시키거나 또는 아무버튼이나 1회 누르면 절전이 해제됩니다.
- (단, 세정/비데/어린이/좌욕 버튼을 누르면 바로 작동합니다. 전원버튼은 제외)
- 일시적으로 해제 시켰을 때에는 약 1시간 정도 사용하지 않으면 절전모드로 전환됩니다.



제품의 설치방법을 알아보까요?

설치방법

1	<p>먼저 기존 시트를 분리하세요. 시트의 고정너트를 풀고 기존의 시트와 시트커버를 떼어 내세요.</p> <ul style="list-style-type: none"> • 떼어낸 시트와 시트커버는 잘 보관해 두세요. 	
2	<p>수도관의 중간밸브를 잠그고 기존의 수도관(물통호스)을 분리하세요.</p>	
3	<p>기존 수도관에 T형 밸브를 연결하세요.</p> <ul style="list-style-type: none"> • T형 밸브에 패킹누락을 확인하세요. 	
4	<p>수도관(물통호스)으로 변기물통과 T형 밸브를 연결하세요.</p>	
5	<p>필터의 출수측에 "ㄱ"자 모양의 피팅을 끼우십시오. T형 밸브에 필터 입수측을 연결하세요.</p> <ul style="list-style-type: none"> ※ 필터없는모델 <ul style="list-style-type: none"> • T형밸브에 피팅어댑터를 연결하세요. • 피팅어댑터의 패킹누락을 확인하세요 	

주의 사항

1. 온수세정기에 물이 닿지않도록 주의하세요.
2. 콘센트는 접지된 콘센트를 사용하고 접지가 안된 콘센트를 사용할때는 반드시 외부접지를 하여야 합니다. 외부접지는 화장실 수도관에 연결하세요. 플라스틱 등의 부도체 재질은 접지효과가 없습니다.



제품의 설치방법을 알아보까요?

6	<p>제품측면의 레버를 눌러 제품에 있는 브라켓과 고정판을 빼주세요.</p>	
7	<p>변기위에 본체고정판을 놓고 고정브라켓에 고정볼트를 넣어 본체 고정판에 끼운 후, 고정판이 움직이지 않을 정도로 고정너트를 조여주세요.</p> <ul style="list-style-type: none"> • 변기 종류에 따라 폭이 다를수 있으므로 알맞은 위치에 맞추어 끼우세요. 	
8	<p>본체 바닥면의 안쪽홈에 고정용판을 맞춰 '딸깍' 소리가 날때까지 뒤로 밀어 끼워 주세요.</p> <ul style="list-style-type: none"> • 비데 본체가 좌우로 흔들리는지 확인하시고 움직일경우 고정너트를 다시 한번 조여 주세요. 	
9	<p>급수호수를 "ㄱ"자 모양의 피팅에 연결하세요.</p>	
10	<p>호스를 제품에 연결하고 급수밸브를 열어 물이 새는지 확인하세요.</p> <ul style="list-style-type: none"> • 원터치 체결방식이므로 고정너들이 '딱'하는 소리가 날때까지 완전히 밀어 넣으세요. 	

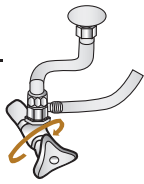
3. 설치후 급수 연결구에 물이 새는지 확인하세요.
4. 겨울철 화장실의 온도가 영하로 내려가는 곳에 설치할 경우 급수 연결관에 보온장치를 하세요.



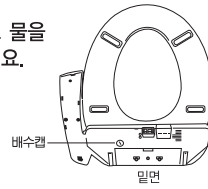
제품 청소방법 입니다.

제품청소방법

1. 급수밸브를 잠그세요.



2. 배수캡을 열고 물을 완전히 빼주세요.



3. 부드러운 스폰지나 천에 중성세제를 묻혀 닦아 주세요.

- 염산계 세제나 신나, 벤젠 등을 사용하거나 거친 수세미 등으로 문지르지 마세요.



※전기 제품이니 물로 세척하지 마십시오.

4. 노출은 사용하지 않는 칫솔 등을 이용하여 살짝 문질러 닦아주세요.



1, 7 번



2, 4, 6 번



3, 5 번

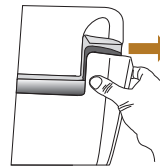
1. 조작부의 본체 전원버튼을 눌러 본체의 전원을 꺼 주세요.
2. 조작부의 본체 세정버튼을 약 3초간 누르면 비데노즐이 앞으로 나옵니다.
3. 칫솔등으로 노즐과 그 주위를 닦아 주세요.
4. 조작부의 본체 세정버튼을 약 3초간 누르면 비데노즐이 들어가고 세정노즐이 앞으로 나옵니다.
5. 칫솔등으로 노즐과 그 주위를 닦아 주세요.
6. 조작부의 본체 세정버튼을 약 3초간 누르면 세정노즐이 들어갑니다.
7. 전원버튼을 누르면 본체에 전원이 들어 옵니다.

*주의사항 : 노출청소시 무리하게 당기거나 강제로 밀어넣지 마세요. 파손 및 고장의 원인이 됩니다. 노출청소 중간에 조작부의 전원을 눌러서 조작부의 전원이 들어와도 노출이 들어가지 않으니 반드시 노출이 들어간 후 조작부의 전원을 누르세요.

시트커버 분리방법



1. 시트커버를 내리세요.



2. 그림과같이 오른쪽을 누르면서 화살표방향으로 당기면서 위로 들어올려 빼냅니다.



3. 시트커버를 화살표방향으로 빼서 시트커버의 왼쪽을 본체로부터 빼냅니다.



4. 시트커버, 본체의 때를 닦습니다.

- * 조립시에는 분리방법의 역순으로 조립하세요.
- * 시트커버를 분리하여 놓고 사용하지 마십시오. (오른쪽에 돌출된 부분이 있으므로 시트커버를 빼고 사용시 상해의 위험이 있습니다.)

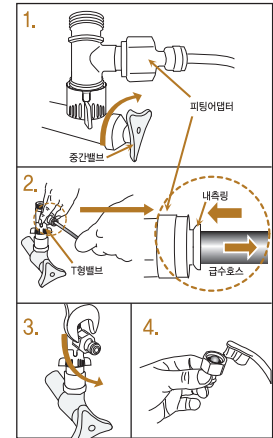


제품 청소 및 보관방법 입니다.

걸름망 청소 방법(필터가 없을시)

청소는 1년에 1회정도 꼭 청소를 해주시기 바랍니다. (사용조건에 따라 청소주기가 달라 질 수 있습니다.) 걸름망 막힘으로 인한 제품 불량이 발생할수있으니 반드시 지켜주시기 바랍니다.

1. 전원 플러그를 콘센트에서 빼 주세요.
2. 수도관의 중간밸브를 잠그세요. [그림1]
3. 피팅어댑터에서 급수호스를 분리하세요. [그림2]
급수호스분리시 급수호스에 연결된 피팅어댑터의 내측링을 누르면서 급수호스를 당겨주세요. 급수호스를 분리하기 전에 양변기 물탱크의 물을 버리면 급수호스 분리가 쉬워집니다. 이때 잔수에 의해 바닥이 젖지 않도록 조심하시기 바랍니다.
4. T형 밸브에서 공구를 이용하여 피팅어댑터를 분리하세요. [그림3]
5. 칫솔등으로 피팅어댑터에 있는 걸름망을 청소하세요. [그림4]
파손시 당사 서비스센터에 연락하여 부품을 교환하세요. 걸름망이 파손되지 않도록 주의 하세요.(걸름망을 빼서 청소하지 마세요.)
6. T형밸브에 피팅어댑터를 조립합니다.
7. 급수호스를 연결한후 중간밸브를 열어 물이 새는지 확인하세요. 급수호스 연결시 피팅어댑터에 완전히 밀어 넣으세요.
8. 콘센트에 전원 플러그를 연결하세요.



장시간 사용하지 않을 경우 - 물빼기

1. 콘센트에서 전원플러그를 빼주세요.
2. 급수밸브를 잠그세요.
3. 배수캡을 열고 물을 완전히 빼주세요.

겨울철 동결방지를 위하여

1. 전원플러그가 콘센트에 제대로 꽂혀 있는지 확인하세요.
2. 온수버튼을 눌러 온도를 설정하세요.
* 온수탱크의 보온효과로 동결을 방지할수 있습니다.
3. 화장실내를 난방할 수 없을때에는 연결관을 형겅으로 싸주거나 보온재로 보온해주세요.

교환부품(필터가 있을시)

정수필터의 수명은 약6개월이나 사용조건에 따라 달라집니다. 필터 막힘으로 제품불량이 발생할 수 있으니 필터의 교체주기를 반드시 지켜주시기 바랍니다.

1. 중간밸브를 잠근다.
2. 다른 필터를 제거하고 구입한 필터를 끼운다.
3. 약 1~2분정도 통수를 시킨다.



고장? 이런 경우는 어떻게 조치하면 되나요?

• 고장수리를 의뢰하시기 전에 아래사항을 확인해 보시고 그래도 이상이 있을 때에는
 척척고객상담센터로 연락해 주십시오.

증 상	확 인 사 항	조 치 사 항
● 전혀 작동이 되지 않아요?	▶ 전원 플러그가 빠진것은 아닌가요? ▶ 정전이 된것은 아닌가요?	▶ 전원 플러그를 연결해주세요.
● 물이 나오지 않아요?	▶ 수도밸브가 열려있는지 확인하세요. ▶ 노즐이 이물질로 막혀 있는것은 아닌가요? ▶ 수압세기가 너무 약하게 조절된 것은 아닌지 표시등으로 확인 하세요. ▶ 필터가 막혀있는 것은 아닌가요? ▶ 수압이 너무 낮은 것은 아닌가요?	▶ 설치직후에는 약1~2분정도 지나야 물이 채워지고 물이 나옵니다. ▶ 노즐세척을 합니다. ▶ 수압세기를 강하게 조절합니다. ▶ 서비스센터로 연락 바랍니다. ▶ 98kPa 이상의 수압에서 정상 작동합니다.
● 물이 약하게 나와요?	▶ 수압의 세기가 약하게 조절된 것은 아닌지 표시등으로 확인하세요. ▶ 노즐이 이물질로 막혀있는 것은 아닌가요? ▶ 필터가 막혀있는 것은 아닌가요?	▶ 사용중인 다른 수도꼭지를 잠궈 물이 충분히 나오게 하세요. ▶ 수압세기를 강하게 조절합니다. ▶ 서비스센터로 연락 바랍니다.
● 온수가 따뜻하지 않아요?	▶ 온수 온도 조절 버튼을 'off' 상태로 맞춰놓은 것은 아닌가요? ▶ 절전모드에서 바로 사용한건 아닌가요?	▶ 온수 온도 조절 버튼을 조절하세요.
● 물이 밖으로 자꾸만 새요?	▶ 급수호스연결 부분에 물이 새는지 확인하세요. ▶ 각 연결부품을 특히 고무패킹이 빠지지 않았는지 확인하세요.	▶ 급수호스연결 부분을 다시 조여주세요. ▶ 배수캡을 잘 끼워 주세요.
● 온풍 및 시트가 따뜻하지 않아요?	▶ 건조 또는 시트의 온도조절 버튼을 'off' 상태로 맞춰 놓은건 아닌가요?	▶ 건조 또는 시트의 온도조절버튼을 1단이상 상태로 맞춰주세요. ▶ 버튼을 눌러서 온도의 단계를 맞춰주세요.
● 정지중에도 물이 나와요?	▶ 세정 후 노즐 사이로 물이 잠시 나오는가요?	▶ 세정전후 노즐사이로 물이 나오는 것은 노즐을 세척하는 것으로 고장이 아닙니다.
● 작동중 "탁 탁" 소음이 납니다.	▶ 세정중에는 밸브 작동음이 날 수 있습니다.	▶ 고장이 아니니 안심하시고 사용하세요.
● 사용후 노즐이 다 들어가지 않고 나와 있어요?	▶ 전원플러그가 빠진것은 아닌가요? ▶ 정전이 된것은 아닌가요?	▶ 전원 플러그를 뺐다가 약10초 후 다시 연결해주세요.
● 동작후 또는 정지시 "웅" 또는 "지직"소리가 나요?	▶ 착좌센서가 없는 모델 인가요?	▶ 정상적으로 전수를 제거하는 기능입니다.

제품보증서

자동세정건조식변기
 (가정용)
 품질보증기간 1년
 부품보증기간 6년

서비스에 대하여

저희 동양매직에서는 품목별 소비자 분쟁해결 기준(공정거래위원회 고지 2009-1호)에 따라 아래와 같이 제품에 대한 보증을 실시합니다. 서비스 요청시 매직서비스(주) 또는 지정된 협력사에서 서비스를 합니다.

판매자 상호 및 연락처	(☎)
구입일 (판매자 구입일)	년 월 일

- 일반 제품을 영업용으로 전환하여 사용할 경우의 보증기간은 반으로 단축 적용됩니다. (영업장, 합숙시설, 공공장소 등)
- 품질보증기간은 제품 구입일자 부터 기산하며, 구입일을 확인할 수 없을 때는 제품제조일 또는 수입통관일로부터 3개월이 경과한 날부터 품질보증기간을 기산합니다.

● 소비자 분쟁해결 기준

소비자 피해 유형	품질보증기간 이내	품질보증기간 이후
• 구입 후 10일 이내에 중요한 수리를 요할 때	제품교환 또는 구입가 환급	해당 없음
• 구입 후 1개월 이내에 중요한 수리를 요할 때	제품교환 또는 무상수리	해당 없음
• 제품 구입시 운송과정 및 제품설치 중 발생한 피해	제품교환	해당 없음
• 교환된 제품이 1개월 이내에 중요한 수리를 요하는 고장발생	구입가 환급	해당 없음
• 교환 불가한시	구입가 환급	해당 없음
• 동일하자로 2회까지 고장 발생시	무상수리	유상수리
• 동일하자로 3회째 고장 발생시	제품교환 또는 구입가 환급	유상수리
• 서로 다른 하자로 5회째 고장 발생시	제품교환 또는 구입가 환급	유상수리
• 소비자가 수리 의뢰한 제품을 사업자가 분실한 경우		정액 감가상각 금액에 10%를 가산하여 환급
• 부품보증기간 이내 수리용 부품을 보유하고 있지 않아 수리가 불가능한 경우	제품교환 또는 구입가 환급	정액 감가상각 후 환급
• 수리용 부품은 있으나 수리가 불가능한 경우	제품교환 또는 구입가 환급	정액 감가상각 후 환급

유상서비스

고장이 아닌 경우

(기구세척, 조정, 사용설명, 설치 등 제품고장이 아닌 경우)

- 사용설명 및 분해하지 않고 간단한 조정시
- 인터넷, 인트라, 무선신호 등 외부환경 문제시
- 배송된 제품 초기 설치 및 판매점에서 부실하게 설치해 주어 재설치 시
- 제품의 이동, 이사 등으로 인한 설치 변경시
- 제품 내부 먼지 세척 및 이물 제거시
- 타사 제품(소프트 웨어 포함)으로 인한 고장 및 고장 설명서
- 구입시 고객요구로 설치한 후 재설치시
- 고객의 필요에 따른 서비스 요청시 (해당제품)
- (가스제품 열량변경, 제품청소 등)

소비자 과실로 고장인 경우

- 소비자의 취급 부주의 및 잘못된 수리로 고장 발생시
- 가스종류, 가스압, 전기용량을 틀리게 사용하여 고장이 발생된 경우 (해당제품)
- 외부 충격이나 떨어뜨림 등에 의한 고장, 손상 발생시
- 당사에서 미지정된 소모품, 유선품 사용으로 고장 발생시
- 당사에서 인정하지 않은 사람이 설치 또는 서비스를 실시하여 고장 발생시
- 사용설명서 내내 '주의사항' 을 지키지 않아 고장 발생시

그 밖의 경우

- 천재지변(낙뢰, 화재, 열해, 수해 등에 의한 고장 발생시)
- 소모성 부품의 수명이 다한 경우 (소모성 부품은 별도 표기)
- 기본 설치 조건 외 추가설치시 유상 청구
- 전시품 구입시 외관물 수리는 유상 청구

● 소비자의 고의, 과실로 인한 고장인 경우

소비자 피해 유형	품질보증기간 이내	품질보증기간 이후
• 수리가 불가능한 경우	유상수리에 해당하는 금액정수 후 제품교환	유상수리 금액정수 후 감가상각 적용 제품교환
• 수리가 가능한 경우	유상수리	유상수리

● 무상서비스

- 품질 보증기간 이내에 정상적인 사용상태에서 발생한 고장 또는 결함.
- 당사에서 인정한 설치/서비스 기사가 수리된 후 2개월이내에 동일부위 재고장 발생시.

- ※ 고장이 아닌 경우 서비스를 요청하면 요금이 청구되므로 서비스 신청전 사용설명서를 참고해 주십시오.
- ※ 이 보증서는 대한민국에서만 사용되며 다시 발행하지 않으므로 사용설명서와 함께 잘 보관해 주십시오.

동양매직
 www.magic.co.kr