

Magic

대용량믹서기 Multi - Mixer

MIX-20S
MIX-21S

안전한 사용을 위한 주의사항

제품을 보다 안전하게 사용하기 위해 꼭 읽어 주십시오

• 안전한 사용을 위한 경고 및 주의사항	2~ 5p
• 제품의 특징점과 규격을 알아볼까요?	6p
• 각부의 명칭과 기능을 알아볼까요?	7p
• 사용법에 대하여 알아볼까요?	8p
• 스위치사용요령에 대하여 알아볼까요?	9p
• 손질 및 보관요령입니다.	10p
• 믹서기능을 이용한 요리입니다.	11p
• 고장? 그러나 한번 더 살펴보시면 고객님의 일류기술자!	12p

- 사용전에 “안전한 사용을 위한 주의 사항” 을 반드시 읽어 보시고 정확하게 사용하여 주십시오.
- 읽어 보신 후 누구나 언제라도 볼 수 있는 장소에 보관하여 주십시오.
- 본 제품은 국내(대한민국)용입니다.
전원, 전압이 다른 국외에서는 사용할 수 없습니다.

*외관은 품질의 향상을 위하여 예고없이 변경될 수 있습니다.



사후봉사가 우수한 기업에 대한 품질을 국가기관인 지식경제부 기술보증기금이 보증하는 인증마크입니다.

- 고객상담실에서는 고객서비스의 일환으로 고객께서 구입·사용 중인 제품중에서 소모품인 식기세척기 세제, 린스/공기청정기 필터/정수기필터/비데필터/연수기 재생용액 등을 통신판매 하고 있습니다.





안전한 사용을 위한 주의사항

- 다음 지시되어 있는 사항들은 제품을 안전하고 정확하게 사용하여 예상치 못한 위험이나 손해를 예방하기 위한 것이므로 반드시 지켜주시기 바랍니다.
- 안전과 관련된 주의사항은 잘못사용할 경우 예상되는 위험과 손해의 크기정도 그리고 위험발생의 긴급정도에 따라서 다음과 같이 구분하고 있습니다.



경고 지시사항을 위반할 경우 심각한 상해나 사망이 발생할 가능성이 있는 경우



주의 지시사항을 위반할 경우 경미한 상해나 제품손상이 발생할 가능성이 있는 경우



이 그림기호는 위험을 끼칠 우려가 있는 사항과 조작에 대하여 주의를 환기시키기 위한 기호입니다.



이 그림기호는 해서는 안되는 금지표시 기호입니다.



이 그림기호는 반드시 지켜야 하는 지킴표시 기호입니다.

⚠경고

⊘ 분해, 수리, 개조 금지

- 화재, 감전, 상해의 원인이 됩니다.



⊘ AC 220 V 이외에는 사용 하지 마세요.

- 화재, 감전, 상해의 원인이 됩니다.



⊘ 투입구 마개로 손가락 또는 포크, 숟가락, 젓가락 등의 물건을 넣거나 사용하지 마십시오. 작동되고 있는 중에 투입구를 통하여 수저, 젓가락 등을 용기 안에 넣지 마십시오.

- 중대한 안전사고 및 고장의 원인이 될 수 있습니다.



⊘ 본체에서 컵을 분리 또는 조립시에는 반드시 조작 스위치를 "정지"에 놓으신 후 사용하세요

- 오동작으로 인하여 상해의 원인이 됩니다.



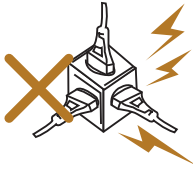


안전한 사용을 위한 주의사항

⚠ 경고

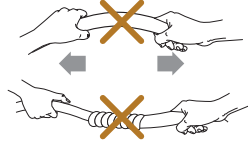
- ⊘ 전용콘센트를 사용하시고 여러개의 플러그를 동시에 꽂아 사용하지 마세요.

• 화재, 감전, 상해의 원인이 됩니다.



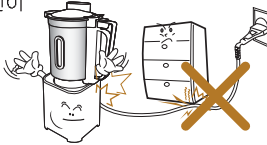
- ⊘ 전원코드를 무리하게 구부리거나 묶거나 잡아 당기지 마세요.

• 화재, 감전의 원인이 됩니다.



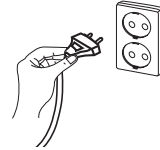
- ⊘ 전원코드 위에 무거운 물건을 올리거나 식탁, 의자 등으로 밟지 마세요.

• 전원코드 파손으로 인한 감전, 누전, 화재의 원인이 됩니다.



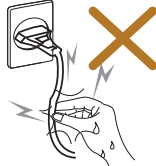
- ⚠ 전원코드를 끼우거나 빼실 때는 코드선을 잡지 마시고 플러그를 잡아 주세요.

• 감전, 누전, 화재의 원인이 됩니다.



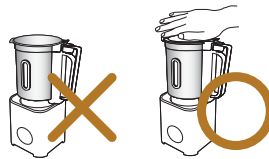
- ⚠ 전원코드를 끼우거나 빼실 때는 손의 물기를 반드시 제거한 후 플러그를 잡으세요.

• 감전의 원인이 됩니다.



- ⊘ 작동중 일때는 뚜껑을 열지 마세요.

• 상해 및 제품파손의 원인이 됩니다.



- ⊘ 제품을 싱크대에 놓고 닦거나 제품의 내부에 물을 넣지 마시고 물이 제품과 접촉하거나 들어갈 수 있는 곳에서는 사용하지 마세요.

• 화재, 감전, 상해, 제품 파손의 원인이 됩니다.



- ⊘ 전원코드가 파손되었거나 흔들릴 때는 사용하지 마세요.

• 감전 및 누전이나 화재의 원인이 됩니다.

- ⚠ 전원코드 파손시에는 구입처 및 서비스센터에 문의하여 교환하십시오.





안전한 사용을 위한 주의사항

⚠경고

❗ 본 제품을 동작시키기 전에 용기에서 액체의 재료가 새어 나오는지 확인하고 동작하세요.

- 감전, 누전, 화재, 제품 파손의 원인이 됩니다.



❗ 어린이가 혼자 사용하거나 어린이 손이 닿을 수 있는 곳에서 사용하거나 보관하지 마세요.

- 감전, 상해의 원인이 됩니다.



⚠주의

❗ 사용하지 않을 때, 보관할 때, 청소할 때에는 반드시 전원 플러그를 뽑아주세요.

- 오동작에 의한 상해의 원인이 됩니다.



❗ 용기가 없는 상태에서 제품을 강제로 동작시키지 마세요.

- 상해 및 제품 파손의 원인이 됩니다.



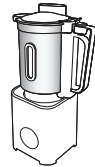
❗ 30°C 이상의 뜨거운 재료나 탄산음료, 철제재료 등을 넣고 동작시키지 마십시오.

- 상해 및 제품 파손의 원인이 됩니다.



❗ 제품 보관시 칼날은 용기와 함께 조립하여 보관하세요.

- 상해의 원인이 됩니다.



❗ 제품 청소시 신나, 벤젠, 왁스 등을 사용하지 마세요.

- 제품의 변색, 벗겨짐 등 제품 외관 손상의 원인이 됩니다.



❗ 제품에 직사광선이 쬐는 곳, 가스렌지, 전열기구 등과 가까이서 사용이나 보관하지 마세요.

- 제품변형, 변색의 원인이 됩니다.





안전한 사용을 위한 주의사항

주의

⊘ 제품에 심한 충격을 주거나 떨어뜨리지 마세요

- 상해 및 제품 파손의 원인이 됩니다.



⊘ 경사진 곳이나 불안정한 곳에서는 사용하지 마세요.

- 상해 및 제품 파손의 원인이 됩니다.



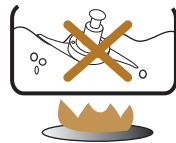
⚠ 사용시 칼날이 완전히 멈춘 후 칼날부와 용기를 분리 하세요

- 상해 및 제품 파손의 원인이 됩니다.



⊘ 용기와 칼날부의 세척을 위해 끓는 물이나 전자레인지에 넣지 마세요.

- 상해 및 제품 파손의 원인이 됩니다.



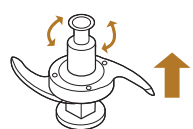
⊘ 본 제품은 2분이상 연속으로 사용하지 마세요

- 제품 파손의 원인이 됩니다.



⊘ 칼날은 날카로우므로 끼우거나 분리 시에는 다치지 않도록 주의하세요

- 상해의 원인이 됩니다.



⊘ 얼음, 냉동식품 등 단단한 재료는 사용하지 마세요.

- 칼날 손상의 원인이 됩니다.



⊘ 정해진 용도 외에는 사용하지 마세요.

- 제품 파손의 원인이 됩니다.

⚠ 폐가전 제품 처리시 지정된 처리 절차에 의해 폐기하십시오

- 상해 및 환경오염의 원인이 됩니다.



제품의 특징점과 규격을 알아보을까요?

다용도믹서기! 이것이 좋습니다.

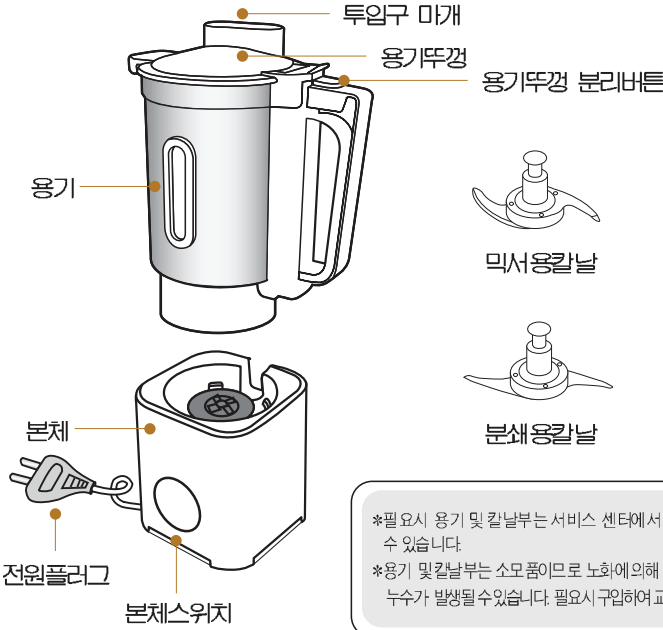
- 1 간편한 분리형 - 용기와 본체의 분리가 쉬워 사용과 세척이 편리합니다.
- 2 세련된 디자인과 견고성 - 미려한 디자인으로 어느 주방이나 집안과도 잘 어울리고 고온과 충격에 강한 신소재로 만들어져 충분한 만족을 보장합니다.
- 3 손쉬운 청소 - 용기에 물을 부어 공회전 하시면 청소가 간단합니다.
- 4 고성능 모터 채용 - 고성능 강력 모터를 채용하여 어떠한 재료도 짧은 시간내에 부드럽게 갈아줍니다.
- 5 스테인레스 용기 채용 - 플라스틱 컵에 비해 스테인레스컵을 채용하므로 오래 사용하더라도 컵에 기스나 흠집이 발생되지 않으며 고추가루와 같은 양념류를 계속 요리하여도 한번만 세척하면 항상 깨끗함을 유지할 수 있습니다.
- 6 안전 설계 - 용기를 본체에 체결시켜야만 작동되도록 설계, 제작되어 누구라도 안심하고 간편하게 사용할 수 있습니다. 또한, 과부하시에 모터에 부착되어 있는 센서가 자동으로 작동하여 전원이 차단 되도록 안전 설계되어 있습니다.

제품규격

제 품 명	후 드 믹 서
정 격 전 압	AC 220 V 60 Hz
정 격 소비 전력	300 W
정 격 사 용 시 간	단시간 정격2분 이내
용 기 용 량	2,000 ml (정격용량:1,000ml)
제 품 중 량	2.5 Kg

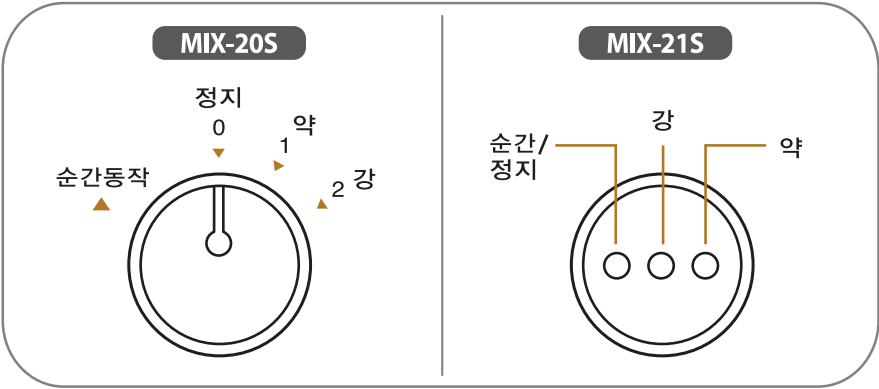


각부의 명칭과 기능을 알아볼까요?



*필요시 용기 및 칼날부는 서비스 센터에서 별도로 구매하실 수 있습니다.
 *용기 및 칼날부는 소모품이므로 노화에 의해 재료가 잘안갈라거나 누수가 발생할 수 있습니다. 필요시 구입하여 교환하여 주십시오.

조작부 스위치





사용법에 대하여 알아볼까요?

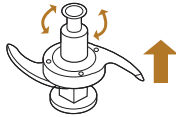
1 용기(상체)를 반시계 방향으로 “딸깍” 소리가 나도록 돌린 후 들어서 분리하세요.



2 오른손으로 손잡이를 잡고 엄지 손가락으로 잠금 버튼을 누르면서 왼손으로 뚜껑을 들어 올리세요.



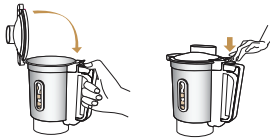
3 칼날을 뺄 때는 칼날 손잡이를 잡고 회전방향 및 회전 반대방향으로 흔들면서 올리면 쉽게 빠집니다.



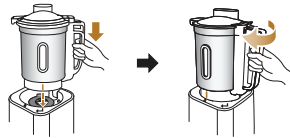
4 용기의 중심에 끝까지 칼날을 꽂아주세요. (분쇄를 원하시면 분쇄용 칼날을 믹서, 다지기 커터를 원하시면 믹서용 칼날을 사용하세요.) 정확히 조립하지 않으면 사용중 칼날이 빠질 수 있습니다.



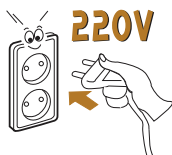
5 용기에 재료를 적당히 (2-3 cm 정도) 잘라 적당한 양을 넣으시고 뚜껑 왼쪽 앞 부분(홈) 용기의 꼭지(돌출) 방향에 먼저 끼우고 “딸” 소리가 날 때까지 누르세요.



6 용기의 표시부와 본체의 화살표 표시를 맞춰 올린 후 시계방향으로 돌리세요.



7 스위치를 정지에 놓으신 후 전원을 연결하십시오. 제품의 전원 플러그를 콘센트에 꽂으시면 됩니다.



8 재료의 종류나 용량에 따라 “강”, “약”, “순간” 기능을 사용하십시오. 모든 재료는 2분 이내에 조리 완료됩니다.

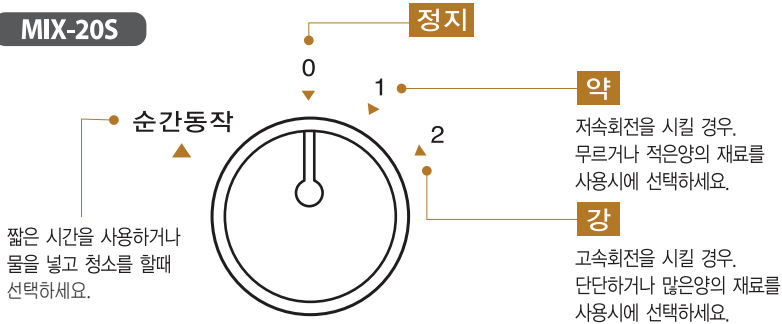




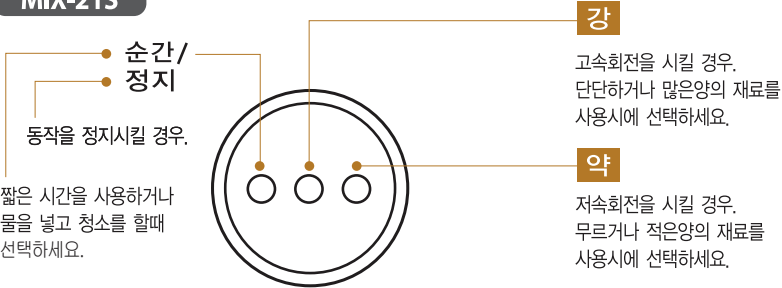
스위치사용요령에 대하여 알아보을까요?

조작부 스위치의 기능

MIX-20S



MIX-21S



※ 일반적으로 아래와 같이 사용하시면 조리가 쉽게 됩니다.

- **분쇄사용의 경우** : 믹서칼날을 선택하고 500ml이하로 재료를 넣은 후 순간동작을 1초 간격으로 10회 사용 후 강으로 사용하세요.
- **믹서사용의 경우** : 믹서칼날을 선택하고 1000ml 이하로 물과 재료를 넣은 후 사용하세요.
- **다지기, 컷터의 경우** : 믹서칼날을 선택하고 500ml 이하로 재료를 넣은 후 순간동작을 1초 간격으로 사용하세요.

※ 많은 양의 재료는 정해진 양에 맞추어 여러번 나누어 사용하십시오.

※ 2분 이상 연속으로 사용하지 마십시오.

모터가 과열되면 자동으로 전원이 차단되도록 되어 있습니다.

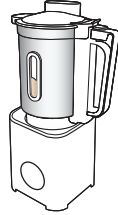
사용도중 제품이 멈추거나 동작하지 않으면 약30분 정도 쉬었다가 재사용하시면 됩니다.



손질 및 보관요령입니다.

손질 • 보관요령

- 용기와 칼날부의 세척시에는 사용하신 용기에 물을 반만 담아 사용하신 칼날부를 결합하고 본체에 조립하여 약10~15초 정도 동작시키면 용기나 칼날부에 끼인 찌꺼기를 쉽게 세척할 수 있습니다.



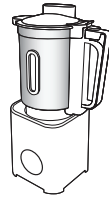
❗ 칼날부 세척시 날카로우므로 주의하세요.

- 본체는 미지근한 물과 소량의 중성세제를 타서 부드러운 천이나 행주로 닦아주십시오.



⊙ 특히 본체에는 물 또는 기타 액체를 뿌리거나 담그지 마십시오. 감전이나 화재의 원인이 됩니다.

- 용기나 칼날부의 보관시에는 깨끗이 세척한 후 물기를 완전히 닦아 잘 말린다음에 보관하십시오.



❗ 제품보관시 칼날은 용기와 함께 조립하여 보관하십시오. 칼날에 의해 상해의 원인이 됩니다.

❗ 세척시 부속품이 분실되지 않도록 주의하세요.

- 보관시에는 화기나 직사광선을 피하시고 통풍이 잘되는 곳에 보관하십시오.



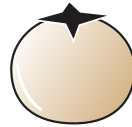


믹서기능을 이용한 요리를 알아볼까요?

십자형 칼날을 사용하세요.

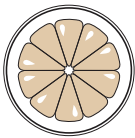
샐러리 토마토 주스

- 재료 : 샐러리 50 g, 토마토 2개, 레몬즙 약간, 물 150 ml
- 조리방법 :
 - ① 샐러리는 줄기부분의 잎을 떼고 2 cm 정도 자른다.
 - ② 토마토는 2 cm 크기로 자른다.
 - ③ 샐러리와 토마토를 용기에 넣고 20초간 작동한 다음 꿀(설탕), 레몬즙을 넣고 물 150 ml 정도로 하여 약 20초간 작동하면 됩니다.



주스 및 칵테일

- 재료 : 과일 150 g, 물·우유 또는 기타 용액 300 ml
- 조리방법 :
 - ① 과일을 잘게 잘라서 믹서컵 안에 넣으십시오.
 - ② 믹서컵에 액체를 부은 다음 30초 동안 작동하십시오.



두유

- 재료 : 말린콩 50 g, 물 500 ml
- 조리방법 :
 - ① 가공하기 전에 콩을 4시간 동안 물에 불린 다음 물을 빼내십시오.
 - ② 믹서컵에 물에 불린 콩을 넣으십시오. 믹서컵에 물 500 ml를 붓고 40초 동안 작동하십시오.
 - ③ 팬에 우유를 부으시고 두유가 끓기 시작하면 설탕을 넣은 다음 설탕이 완전히 녹을 때까지 끓이십시오.
 - ④ 뜨겁거나 차게 해서 내웁니다.





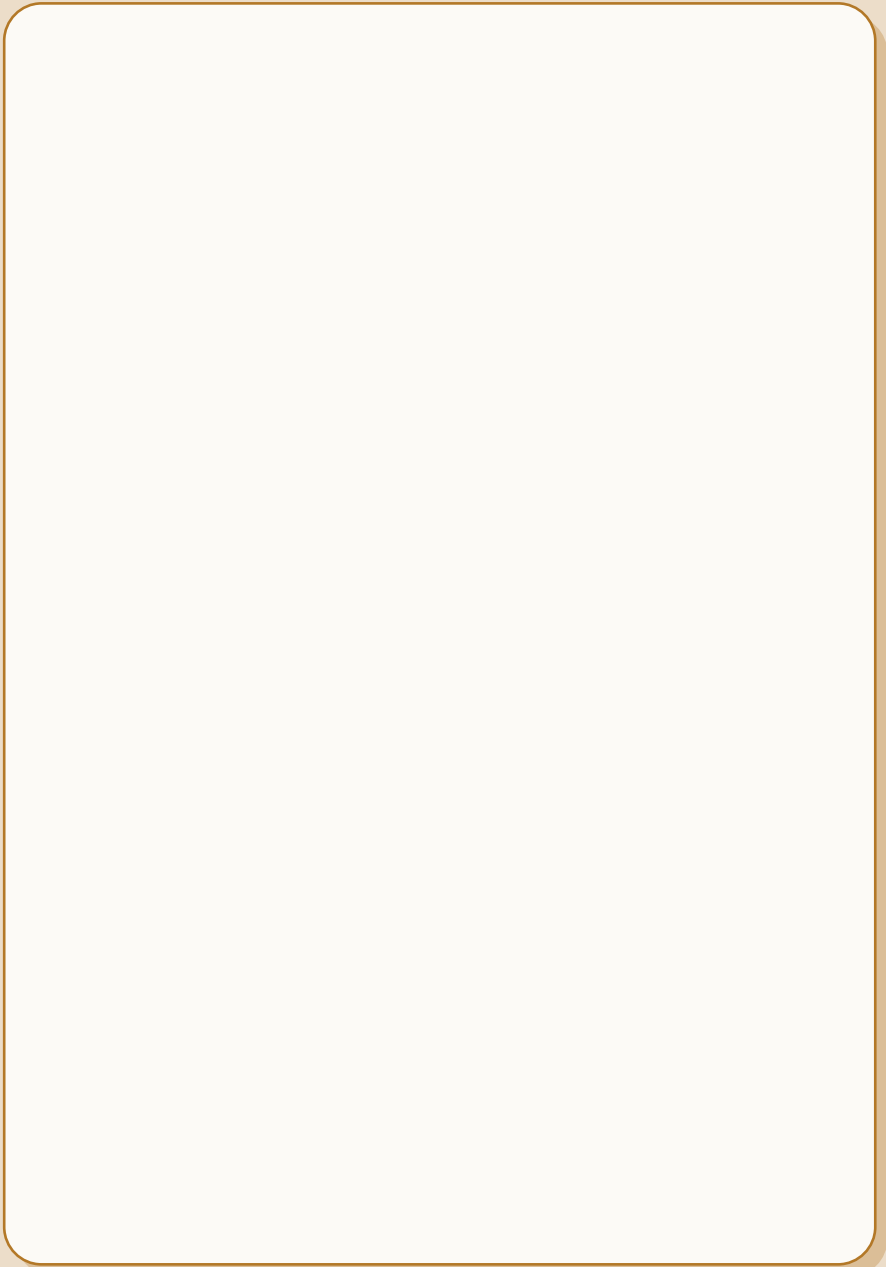
고장?

그러나 한번 더 살펴보시면 고객님도 일류기술자!

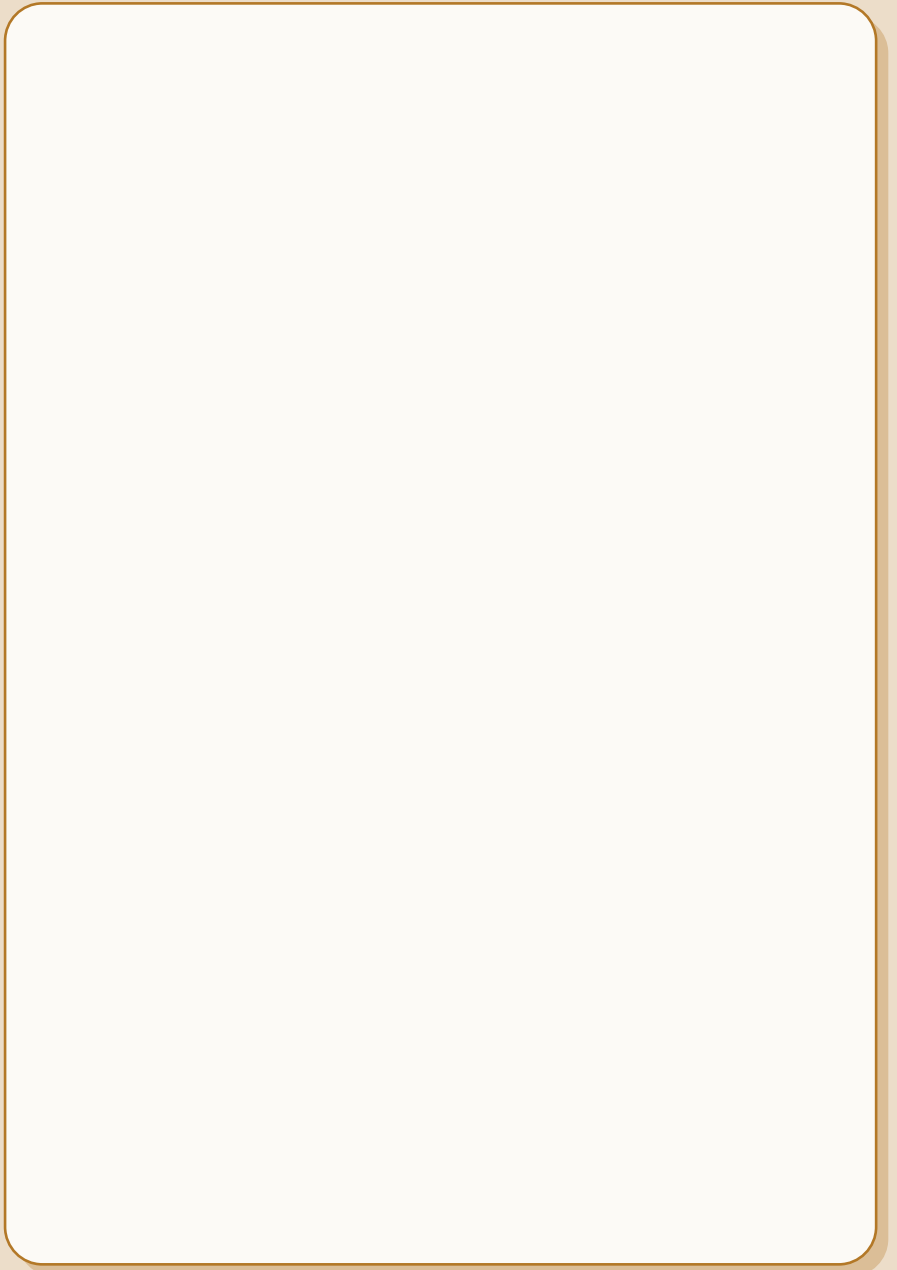
• 고장수리를 의뢰하시기 전에 아래사항을 확인해 보시고 그래도 이상이 있을 때에는
최척고객상담센터로 연락해 주십시오.

증 상	확 인 내 용
제품이 전혀 동작 하지 않는다.	<ul style="list-style-type: none"> • 전원플러그가 빠지지 않았나요? (전원 플러그를 꽂은 후 다시 사용하여 보세요.) • 정전되지 않았나요? (전기가 들어오면 다시 사용하여 보세요.) • 용기를 올바르게 올려놓지 않았나요? (올바르게 올려놓고 사용하세요.)
제품이 사용하다 멈추었다.	<ul style="list-style-type: none"> • 전원플러그가 빠지지 않았나요? (전원 플러그를 꽂은 후 다시 사용하여 보세요.) • 3분이상 계속 사용하셨나요? (30분 후 다시 사용하여 보세요.) 모터가 과열되면 자동으로 전원이 차단되도록 설계되었습니다. 사용도중 제품이 동작되지 않으면 약 30분 정도 쉬었다가 재 사용하시면 됩니다. • 칼날에 재료가 꼭 끼여 돌아가지 않나요? (재료를 제거하고 다시 사용해 보세요.)
재료가 잘 갈리지 않는다.	<ul style="list-style-type: none"> • 재료를 너무 많이 넣거나 적게 넣지 않았나요? (재료를 용기의 투입선까지 넣어서 사용하세요.) • 사용전압이 110 V가 아닌가요? (220 V에서 다시 사용하여 보세요.)
재료가 샌다.	<ul style="list-style-type: none"> • 컵 뚜껑을 정확히 닫으셨나요? (컵 뚜껑을 정확히 닫아주세요.) • 컵 뚜껑 테두리의 패킹이 빠지거나 찢어졌나요? (패킹이 파손되면 재료가 샌니다. 구입처나 서비스 센터로 문의 하세요.)

* Memo



* Memo



제품보증서

후드믹서
(가정용)
품질보증기간 1년
부품보증기간 6년

서비스에 대하여

저희 동양매직에서는 품목별 소비자 분쟁해결 기준(공정거래위원회 고지 2009-1호)에 따라 아래와 같이 제품에 대한 보증을 실시합니다. 서비스 요청시 매직서비스(주) 또는 지정된 협력사에서 서비스를 합니다.

판매자 상호 및 연락처	(☎)
구입일 (판매자 기입란)	년 월 일

- 일반 제품을 영업용도로 전환하여 사용할 경우의 보증기간은 반으로 단축 적용됩니다. (영업장, 합숙시설, 공공장소 등)
- 품질보증기간은 제품 구입일자 부터 기산하며, 구입일을 확인할 수 없을 때는 제품제조일 또는 수입통관일로부터 3개월이 경과한 날부터 품질보증기간을 기산합니다.

● 소비자 분쟁해결 기준

소비자 피해 유형	품질보증기간 이내	품질보증기간 이후
• 구입 후 10일 이내에 중요한 수리를 요할 때	제품교환 또는 구입가 환급	해당 없음
• 구입 후 1개월 이내에 중요한 수리를 요할 때	제품교환 또는 무상수리	해당 없음
• 제품 구입시 운송과정 및 제품설치 중 발생한 피해	제품교환	해당 없음
• 교환된 제품이 1개월 이내에 중요한 수리를 요하는 고장발생	구입가 환급	해당 없음
• 교환 불가능시	구입가 환급	해당 없음
• 동일하자로 2회까지 고장 발생시	무상수리	유상수리
• 동일하자로 3회째 고장 발생시	제품교환 또는 구입가 환급	유상수리
• 서로 다른 하자로 5회째 고장 발생시	제품교환 또는 구입가 환급	유상수리
• 소비자가 수리 의뢰한 제품을 사업자가 분실한 경우	제품교환 또는 구입가 환급	정액 감가상각 금액에 5%를 가산하여 환급
• 부품보증기간 이내 수리용 부품을 보유하고 있지 않아 수리가 불가능한 경우		
• 수리용 부품은 있으나 수리가 불가능한 경우	제품교환 또는 구입가 환급	정액 감가상각 후 환급

● 소비자의 고의, 과실로 인한 고장인 경우

소비자 피해 유형	품질보증기간 이내	품질보증기간 이후
• 수리가 불가능한 경우	유상수리에 해당하는 금액징수 후 제품교환	유상수리 금액징수 후 감가상각 적용 제품교환
• 수리가 가능한 경우	유상수리	유상수리

● 무상서비스

- 품질 보증기간 이내에 정상적인 사용상태에서 발생한 고장 또는 결함.
- 당사에서 인정한 설치/서비스 기사가 수리한 후 2개월이내에 동일부위 재고장 발생시.

유상서비스

고장이 아닌 경우

(기구세척, 조정, 사용설명, 설치 등 제품고장이 아닌 경우)

- 사용설명 및 분해하지 않고 간단한 조정시
- 인터넷, 언더나, 유선전화 등 외부환경 문제시
- 배송된 제품 초기 설치 및 판매점에서 부실하게 설치해 주어 재설치 시
- 제품의 이동, 이사 등으로 인한 설치 변경시
- 제품 내부 먼지 세척 및 이물 제거시
- 타사 제품소프트 웨어 포맷으로 인한 고장 및 고장 설명시
- 구입시 고객요구로 설치한 후 재설치시
- 고객의 필요에 따른 서비스 요청시 (해당제품)
(가스제품 열량변경, 제품정소 등)

소비자 과실로 고장인 경우

- 소비자의 취급 부주의 및 잘못된 수리로 고장 발생시
- 가스종류, 가스압, 전기용량을 틀리게 사용하여 고장이 발생한 경우 (해당제품)
- 외부 충격이나 떨어뜨림 등에 의한 고장, 손상 발생시
- 당사에서 미지정된 소모품, 옵션을 사용하여 고장 발생시
- 당사에서 인정하지 않은 사람이 설치 또는 서비스를 실시하여 고장 발생시
- 사용설명서 내에 '주의사항' 을 지키지 않아 고장 발생시

그 밖의 경우

- 천재지변(낙뢰, 화재, 열해, 수해 등에 의한 고장 발생시)
- 소모성 부품의 수명이 다한 경우 (소모성 부품은 별도 표기)
- 기본 설치 조건 외 추가설치시 유상 청구
- 전제품 구입시 외관용 수리는 유상 청구

- ※ 고장이 아닌 경우 서비스를 요청하면 요금이 청구되므로 서비스 신청전 사용설명서를 참고해 주십시오.
- ※ 이 보증서는 대한민국에서만 사용되며 다시 발행하지 않으므로 사용설명서와 함께 잘 보관해 주십시오.