

매직 충전식 진공청소기

Rechargeable Cordless Vacuum Cleaner

VCL-D200 / VCL-DA20

SK매직 고객센터

1577-7784

www.skmagic.com

고객상담실에서는 고객서비스의 일환으로 고객님의 구입·사용중인 제품중에서 소모품 / 악세사리인 식기세척기 세제, 린스 / 공기청정기 필터 / 정수기 필터 / 비데 필터 / 연수기 재생용액 / 가스레인지 및 가스오븐레인지 건전지, 버너캡, 버너헤드, 삼발이 / 전기오븐 오븐용기, 스팀용기, 오븐장갑, 구이석쇠, 물통 등을 통신판매 하고 있습니다.



안전한 사용을 위한 주의사항

- 경고** 지시사항을 위반할 경우 심각한 상해나 사망이 발생할 가능성이 있는 경우
- 주의** 지시사항을 위반할 경우 경미한 상해나 제품손상이 발생할 가능성이 있는 경우
- 이 그림기호는 위험을 끼칠 우려가 있는 사항과 조작에 대하여 주의를 환기시키기 위한 기호입니다. 이 기호가 있는 부분은 위험발생을 피하기 위하여 주의 깊게 읽고 지시에 따라야 합니다.

경고

1. 본 제품은 대한민국 내에서 사용하도록 제작되었습니다.
(220V 전용)



2. 본 제품은 장난감이 아닙니다. 아이들 주위에서는 특별히 주의하십시오.



3. 제품에 손상이 있으면 절대 사용하지 마시고 고객센터 또는 A/S센터에 문의하십시오.



4. 제품이 이상이 있을 때에는 반드시 플러그를 전원으로로부터 분리하고 당사 고객센터 또는 A/S센터나 전문 수리기사에게 의뢰하십시오.

- 제품을 임의로 분해하면 상해의 위험이 있습니다.

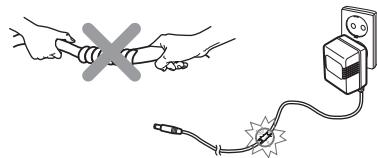


5. 충전기를 콘센트로부터 분리시에는 절대 전선을 잡아 당기지 말고 손으로 충전기 몸체를 잡고 분리하십시오.



6. 충전기 전선을 감거나 꼬지 마시고 전선이 훼손 되지 않았는지 수시로 확인 하십시오.

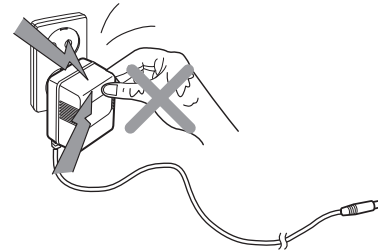
- 충전기와 전선은 뜨거운 곳으로부터 피해 주십시오.



안전한 사용을 위한 주의사항

경고

7. 젖은 손으로 충전기를 만지지 마십시오.



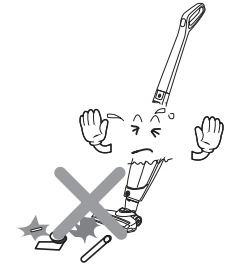
8. 본 제품은 실내용입니다. 실외에서 사용하지 마십시오.



9. 인화물질이 있는 장소에서는 사용하지 마십시오.



10. 절대 유리조각 등 날카로운 물질을 흡입하지 마십시오.



11. 사용 중에는 사람이나 애완동물이 닿지 않게끔 하십시오.



12. 청소기는 실내의 건조한 곳에서만 사용 하십시오.

- 이상작동 및 감전의 위험이 있습니다.





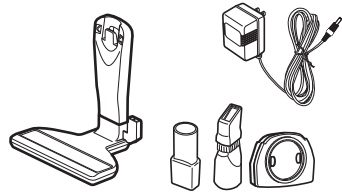
안전한 사용을 위한 주의사항



각부의 명칭을 알아보까요?

⚠ 경고

13. 액세서리는 반드시 제품과 함께 제공된 것만 사용하십시오.



14. 설명서는 잘 보관하십시오.



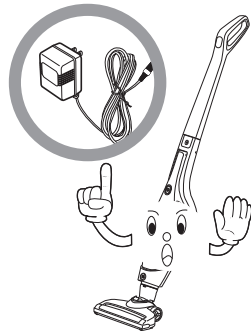
15. 청소중에 금속물이 닿지 않도록 하십시오.
● 감전 또는 제품에 손상을 줄 수 있습니다.



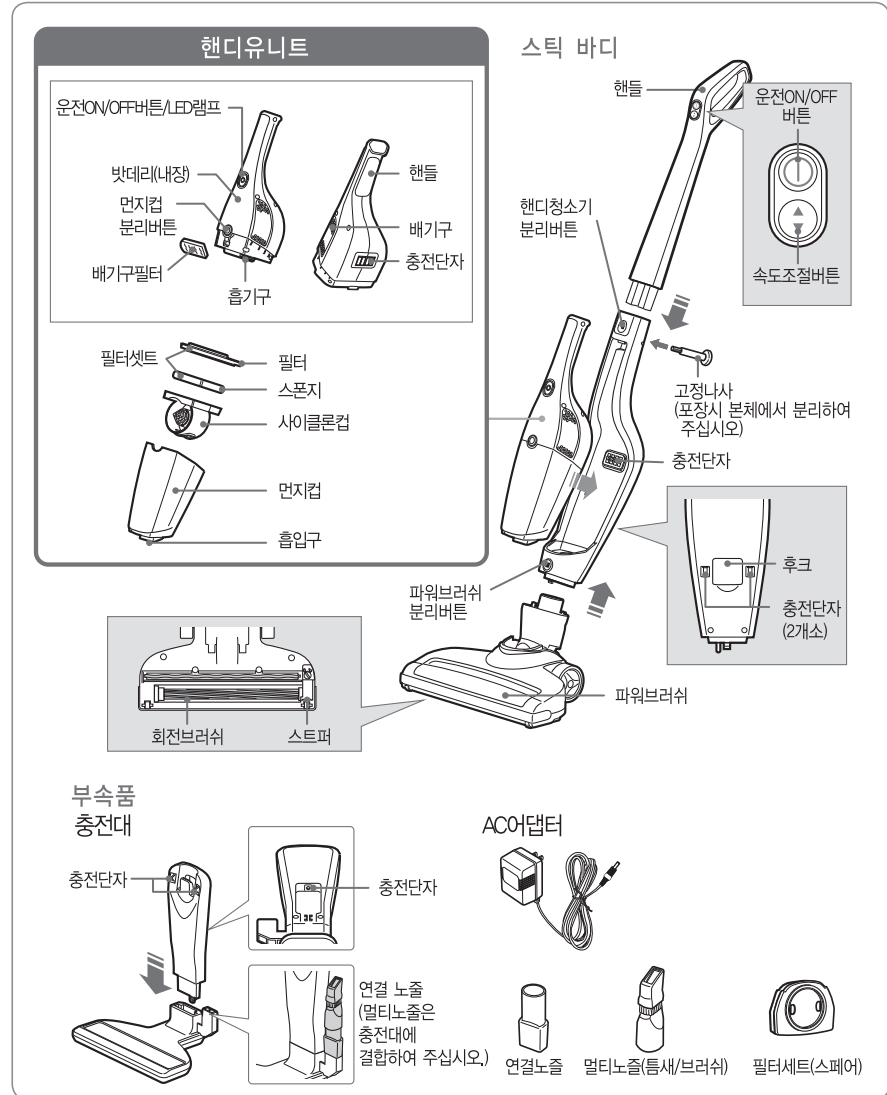
16. 청소기에 액체가 유입되지 않도록 하십시오.
● 감전이나 화재의 위험이 있습니다.



17. 반드시 제품과 함께 제공된 충전기만 사용하십시오.
(다른 충전기를 사용하면 배터리의 고장이나 화재의 원인이 될 수 있습니다.)



각부의 명칭





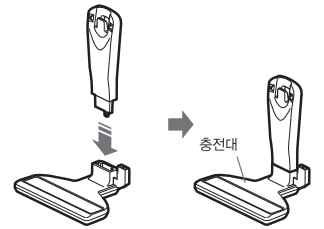
조립순서를 알아볼까요?

※박스 안의 모든 부품을 확인하고 조립을 시작합니다.
 ※처음 사용하시는 경우 아래 순서대로 조립 후 사용하세요.

조립 방법

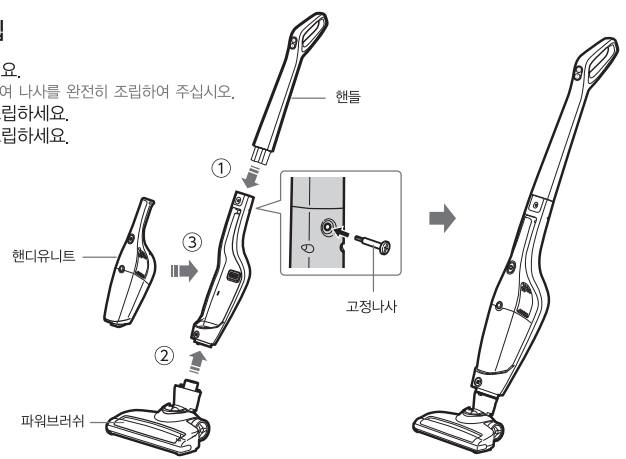
1. 충전대 조립

- 그림과 같이 딸각음이 날때까지 조립하여 주십시오.



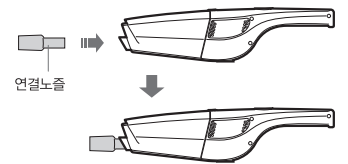
2. 스틱바디 조립

- ① 핸들을 조립하세요.
 ※동전등을 사용하여 나사를 완전히 조립하여 주십시오.
- ② 파워브러쉬를 조립하세요.
- ③ 핸디유니트를 조립하세요.

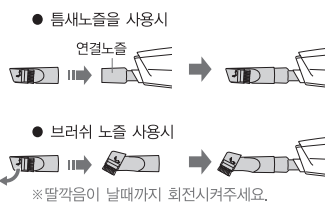


멀티노즐(틈새/브러쉬) 사용시

- ① 핸디유니트에 연결노즐을 조립하세요.



- ② 연결노즐에 멀티노즐을 결합하세요.

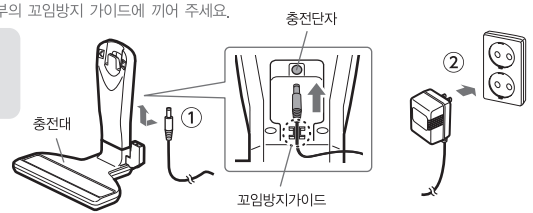


충전방법을 알아볼까요?

※충전완료시간은 5시간입니다.
 충전시간은 주위온도나 배터리의 특성에 따라 차이가 있습니다.
 ※초기사용시에는 배터리의 잔량이 있더라도 완충후 사용하세요.

1. ① 충전대의 전원단자에 AC어댑터의 플러그를 연결하세요.
 ② AC어댑터를 콘센트에 연결하여 주세요.
 ※AC어댑터의 코드는 충전단지 하단부의 고입방지 가이드에 끼어 주세요.

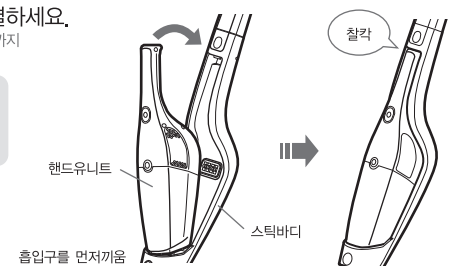
주의
 ※충전대는 수평하게 설치하세요.
 (충전이 안될 수 있습니다.)



2. 핸디유니트를 스틱바디에 연결하세요.

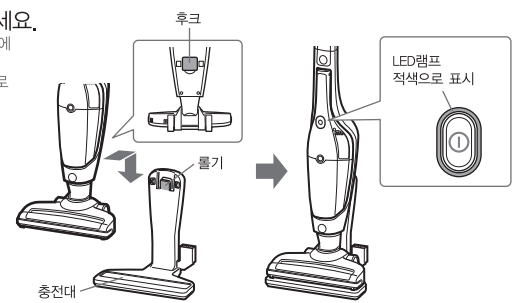
※흡입구를 먼저 끼우고 "찰각" 음이 날때까지 확실히 밀어 넣어 주세요.

주의
 ※핸들을 먼저 끼워서 무리하게 들어가지 않도록 주의하세요.



3. 본체를 충전대에 결합하세요.

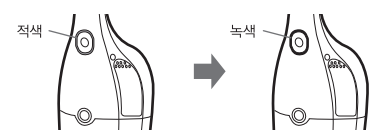
※본체 뒤의 후크를 충전대의 물기에 끼어서 장착하여 주세요.
 핸디유니트의 LED램프가 적색으로 표시되면 충전이 시작됩니다.



4. 충전완료

핸디유니트의 LED램프가 적색에서 녹색으로 변하면 충전이 완료됩니다.
 ※ 충전시작(적색램프 점등) → 충전완료(녹색램프 10분간 점등 후 녹색램프 점멸)

주의
 ※전원은 반드시 220V의 전원을 사용하세요.
 ※장시간 사용하지 않은 경우 AC어댑터를 콘센트에서 분리하여 주세요.
 ※AA어댑터의 플러그를 핸디유니트의 본체에 부착하지 말아 주세요.





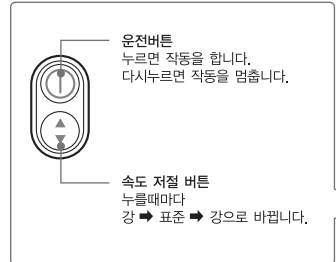
사용방법을 알아볼까요?

※ 연속운전시간은 25분입니다.(만충전, 표준운전시, 강운전시는 약 15분입니다.)

스틱바디 사용시

1. 청소시작할 때

스틱바디의 운전 버튼을 누르십시오.
모터가 회전하고 먼지 흡입을 시작합니다.
운전중에는 LED램프가 녹색으로 표시됩니다.

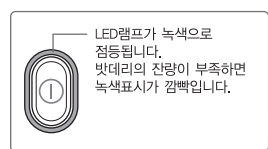


알아두세요

운전중LED램프 표시
배터리 잔량이 10분 이상 남은 경우 ... 녹색점등
배터리 잔량이 부족한 경우 녹색점멸

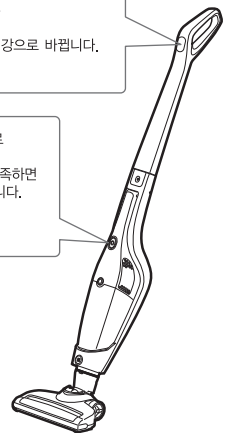
2. 흡입력을 강으로 할 때

속도조절 버튼을 누르십시오.
누를때마다 [강]에서 표준으로 바뀝니다.
※운전시작시 모드는 [강]입니다.
※핸디유니트의 운전 버튼을 누를 때에도 ON/OFF가 작동됩니다. (이때의 흡입력은 강입니다.)



3. 청소를 종료할 때

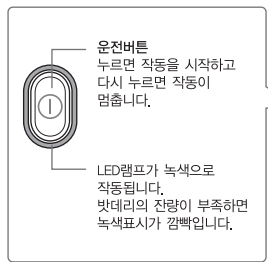
다시 운전 버튼을 누르십시오.
모터가 정지하고 녹색 램프가 꺼집니다.



핸디유니트 사용시

1. 청소시작할 때

핸디유니트의 운전버튼을 누르십시오.
모터가 회전하고 먼지 흡입을 시작합니다.
운전중에는 LED램프가 녹색으로 표시됩니다.
흡입력은 강으로만 작동됩니다.



2. 청소를 종료할 때

다시 운전 버튼을 누르십시오.
모터가 정지하고 녹색 램프가 꺼집니다.

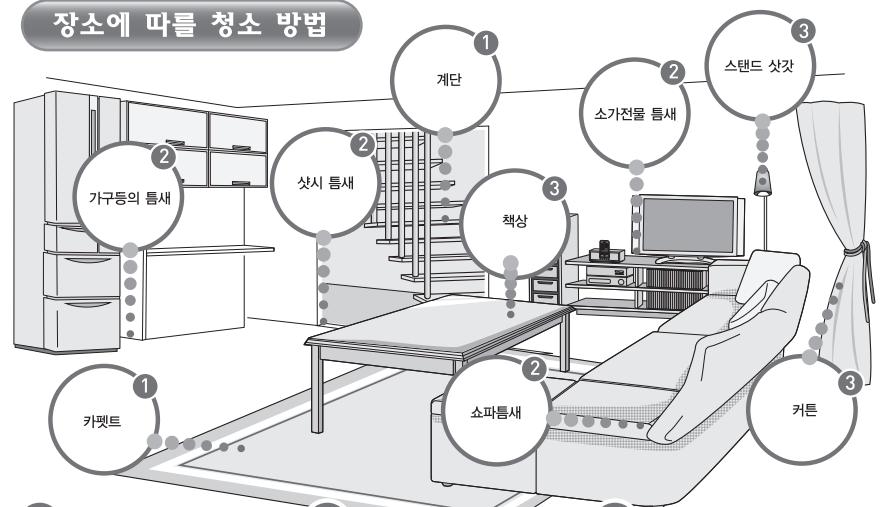
주의

- ※작동중에는 스틱바디에서 손이 떨어지지 않도록 주의하세요. 고장의 원인이 됩니다.
- ※핸디유니트가 스틱바디에 완전히 결합된수 있도록 주의하세요. 분완전하게 결합될 시 떨어져서 고장이 발생할 수 있습니다.
- ※작동시 반드시 필터를 부착하여 사용하십시오.
- ※물 등 액체를 흡입하였을 때는 작동을 멈춰 주십시오.
- ※필터 세트가 막혀서 사용되는 경우 고장의 원인이 됩니다. 정기적으로 오염 물질을 제거해 주세요.



사용방법을 알아볼까요?

장소에 따른 청소 방법



1 스틱바디 + 파워브러쉬

매트, 카펫 등은 (강)운전 털이 긴 카펫은 회전 브러쉬가 멈출 수 있습니다.

마루바닥, 계단 등은 (표준)운전 마루바닥은 걸을 때 따라 가볍게 미끄러 주세요.

2 핸디유니트 + 틈새(브러쉬)노즐

방구석, 가구, 소품 등의 틈새 바닥을 강하게 누르지 마세요. 흠집이 발생합니다.

샤시의 홈 등 틈을 따라 청소해 주시고 흡입구기 출기 때문에 커다란 쓰레기는 손으로 제거하세요.

3 핸디유니트 + 브러쉬(틈새)노즐

테이블, 책상위, 소품 등 소품 등을 강하게 누르지 마세요. 흠집이 발생할 수 있습니다.

커튼, 스탠드 샷시 등 커튼 등 섬유류를 청소할 때는 브러쉬를 깨끗이 청소 후 사용하세요.

스틱 무선청소기의 자립 성

스틱무선청소기는 바닥면에 수직으로 세우면 홀로 설 수 있습니다. 청소중에도 벽 등에 기대어 놓을 필요가 없어 편리합니다. ※세울때는 반드시 운전을 중지시켜 주십시오. ※바닥면에 수직으로 세우면 회전브러쉬가 작동을 멈춥니다.

주의

커다란 쓰레기가 흡입되지 않도록 주의 하세요. 과자와 담배 포장지(필름류) 등을 흡입하면 먼지 등이 막혀 먼지가 흡입되지 않습니다.

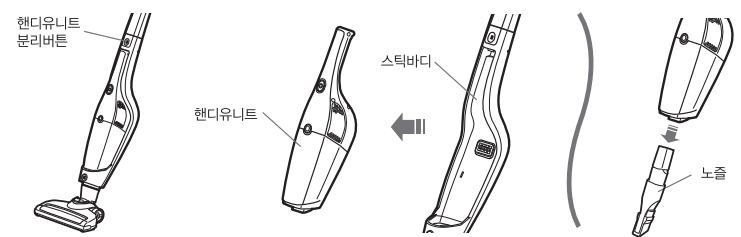


사용후 청소방법을 알아볼까요?

※ 청소가 끝나면 곧바로 쓰레기를 버려 주세요.

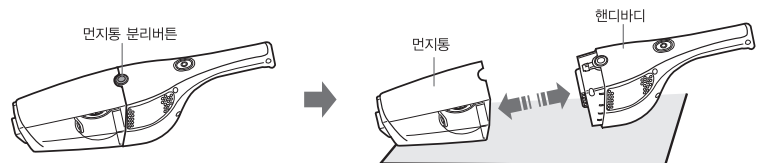
쓰레기 버리는 방법

주의
쓰레기를 버릴 때에는 반드시 작동을 멈춘 상태에서 실시합니다.

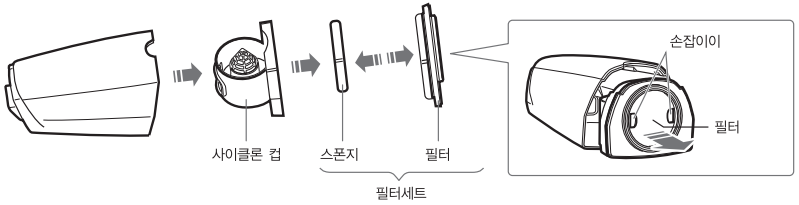


핸디유니트에 노즐을 붙여 사용하고 싶은 경우 노즐을 부착합니다.

1. 핸디유니트의 먼지통 분리버튼을 눌러 먼지통을 분리합니다.
※ 먼지가 발생할 수 있기 때문에 신문지 등을 깔고 분리해 주세요.



2. 먼지통에서 필터세트, 사이클론컵을 분리합니다.
※ 필터를 분리 할 때는 손잡이를 앞으로 당겨 분리해 주세요.



주의

- 필터를 분리 할 때는 반드시 손잡이를 잡고 앞으로 당겨 분리하세요.
- 필터를 강제로 누르거나 잡아 당기지 마세요
- 필터가 손상될 수 있습니다.



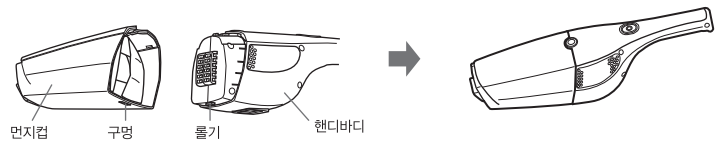
사용후 청소방법을 알아볼까요?

3. 먼지컵과 사이클론컵에 쌓인 먼지를 버립니다.
※ 먼지가 튀지 않도록 주의 해 주세요.
※ 종이티슈도 함께 제거해 주세요.

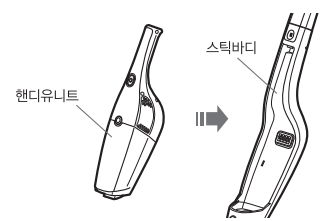


알아두세요
청소기가 더러워졌다고 생각되시면 청소해 주세요
청소기 청소방법 → 12페이지 참조

4. 먼지컵을 핸디바디에 결합합니다.
※ 먼지통의 구멍과 핸디바디의 돌기를 맞추어 "딸깍"소리가 날 때까지 확실하게 끼워 주세요.



5. 핸디유니트를 스틱바디에 설치합니다.
(핸디유니트 단독으로 사용하는 경우에는 그대로 사용해 주세요.)





청소기 손질방법을 알아볼까요?

- ※ 청소가 끝난후에는 곧바로 청소기를 손질해 주세요.
- ※ 청소기를 손질 할 때에는 반드시 작동을 중지시키고 AC어댑터를 콘센트에서 뽑아주세요.

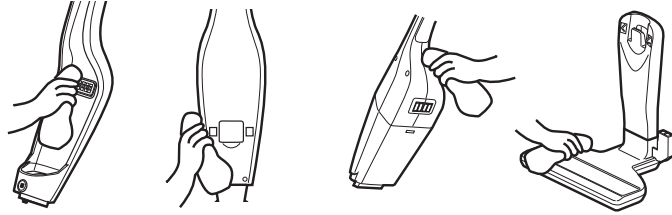
주의



이 아이콘이 표시가 있는 경우 절대로 물세탁하지 마세요.

본체, 충전대

본체와 각 단자에 붙은 먼지를 부드러운 천으로 닦아 주세요.

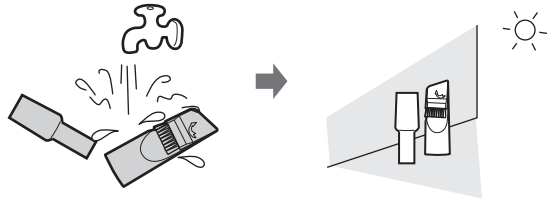


주의

- 신나, 벤젠 등은 사용하지 마세요. 변색, 변질의 원인이 됩니다.
- 절대로 물세탁하지 마세요.

연결노즐, 멀티노즐(틈새/브러쉬)

연결노즐, 멀티노즐에 묻은 먼지를 부드러운 천으로 닦아 주세요. 얼룩이 떨어지지 않는 경우에는 물 또는 중성 세제로 세척해 주세요.



주의

- 물로 씻은 경우에는 반드시 통풍이 잘 되는 곳에서 충분히 건조해 주세요.
- 직사광선이 닿는 곳이나 드라이어 등으로 건조하지 마십시오.

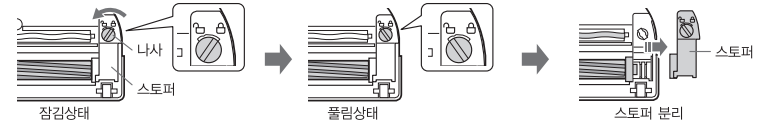


청소기 손질방법을 알아볼까요?

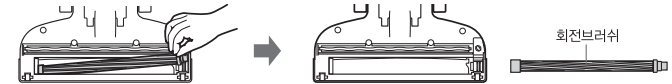
파워브러쉬

1. 회전브러쉬를 파워브러쉬에서 분리합니다.

① 동전 등으로 스토퍼 나사를 해제위치 「」에 놓습니다.

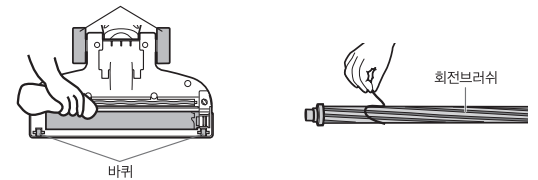


② 회전브러쉬를 분리합니다.



2. 파워브러쉬, 회전브러쉬, 바퀴를 청소합니다.

- ① 파워 브러쉬에 묻은 먼지나 얼룩을 부드러운 천으로 닦아주십시오.
- ② 회전브러쉬나 바퀴에 달린 먼지나 머리카락 등을 제거하십시오.



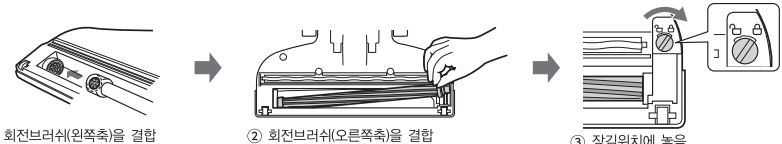
주의

- 파워브러쉬, 회전브러쉬는 절대로 물로 세척하지 마십시오. (연결 단자가 녹거나 회전브러쉬 모터 고장의 원인이 됩니다.)
- 회전브러쉬 축부와 바퀴에 얽힌 머리카락이나 쓰레기는 가위 등을 사용 제거해 주십시오.



3. 회전브러쉬를 파워브러쉬에 결합합니다.

- ① 먼저 회전브러쉬(왼쪽 축)를 왼쪽 홈에 결합합니다.
- ② 오른쪽의 회전브러쉬(오른쪽 축)를 결합합니다.
- ③ 스토퍼를 장착하고 동전 등으로 마개나사를 잠금 위치 「」으로 마개를 잠금위치에 놓습니다.



- ④ 회전브러쉬와 마개가 제대로 조립되어 있는지 확인하십시오.



청소기 손질방법을 알아볼까요?



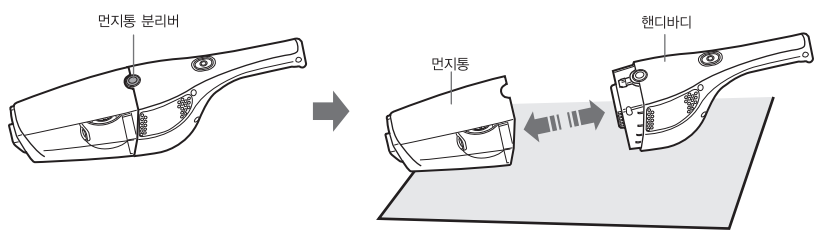
고장? 그러나 한번 더 살펴보면 고객님도 일류기술자!

※ 고장수리를 의뢰하시기 전에 아래사항을 확인해 보시고 그래도 이상이 있을 때에는 고객상담실로 연락해 주십시오.

핸디유니트 필터세트에서 소무품 필터 교환하기

1. 핸디유니트에서 먼지통을 분리합니다.

※ [사용후 청소방법] → 10페이지를 참고하여 먼지통을 분리합니다.



2. 핸디유니트의 각 부분을 손질하는 방법

필터세트는 모터에 붉은 쓰레드의 침입을 방지하는 부품입니다. 정기적으로 (1달회 기준) 청소를 하십시오. 얼룩이 심한 경우에는 물로 충분히 씻어 주십시오.

※ 여분의 흡입구 필터는 포함되어 있지 않습니다.

수세금지

핸디 몸은 절대로 물로 세척하지 마십시오. (고장 파손의 원인이 됩니다.)

핸디바디 본체와 연결단에 붙은 먼지는 부드러운 천으로 닦아 주십시오.

먼지 컵 등에 붙은 먼지는 부드러운 천으로 닦아주시고 얼룩이 떨어지지 않는 경우에는 물 또는 중성 세제를 씻어 주십시오.

주의

- 물에 씻은 경우에는 반드시 통풍이 잘되는 곳에서 충분히 말려 주십시오. (필터 세트를 건조하는 동안 제공된 예비 필터를 사용하여 청소가 가능합니다.)
- 직사 광선이 닿는 곳이나 드라이어 등으로 건조하지 마십시오.

3. 먼지 컵 핸디 바디에 결합해 주세요.

이상시 조치방법

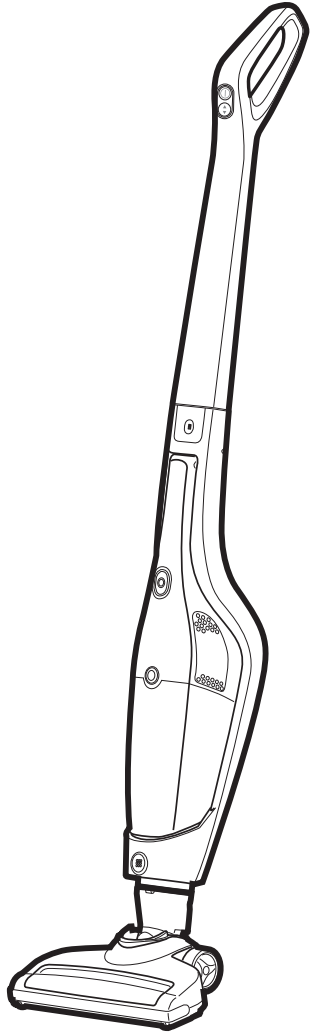
증 상	확인 방법
제품이 전혀 동작하지 않는다.	- 제품이 올바르게 조립되지 않았나요? (제품을 바르게 조립하여 다시 사용해 보십시오.)
	- 배터리가 완전히 방전되지 않았나요? (4~5시간 충전후 사용해 보십시오.)
	- 파워브러쉬에 머리카락이 끼어 있지 않나요? (머리카락등을 제거후 사용해 보십시오.)
충전이 되지 않는다.	- 핸디유니트가 거치대에 올바르게 장착되어 있나요? (올바르게 장착후 사용해 보십시오.)
	- 충전잭은 제대로 끼어져 있고, 콘센트에는 제대로 연결되어 있나요? (올바르게 연결후 사용해 보세요.)
흡입력이 약하다.	- 먼지통이 꽉 차지 않았나요? (먼지통을 비운 후 다시 사용해 보십시오.)
	- 흡입구 노즐이 막히지 않았나요? (흡입구를 청소한 후 다시 사용해 보십시오.)
먼지가 샌다.	- 먼지통이 헐거운가요? (먼지통을 다시 조립한 후 사용해 보십시오.)
	- 필터가 잘못 조립되었나요? (필터를 다시 조립한 후 사용해 보십시오.)

배터리에 대해 알아보기

- 배터리 보증기간은 판매일로부터 6개월입니다.
- 통풍이 잘 되는 곳에서 충전하십시오.
- 충전단자에 금속성 물질이 닿지 않게 하십시오.
- 배터리 사용량(충전횟수)이 증가함에 따라 배터리의 충전시간과 사용시간이 짧아지면 배터리 수명이 다 된 경우이므로 고객상담센터 또는 A/S센터에 문의하여 교환하십시오.
- 배터리는 소모품이므로 판매일로부터 6개월이 지나면 유상 교환 부품입니다.



제품의 특장점 및 규격입니다.



특장점

1. 무선타입 적용
 - 코드를 없애 사용 효율을 높임
2. 2 in 1 타입 적용
 - 환경에 따라 스틱형과 핸디형으로 구분하여 사용 가능
3. 리튬이온 배터리 채용
 - 강력한 리튬이온 배터리로 장기간 사용 가능
4. 파워 브러쉬 채용
 - 바닥에 달라붙은 먼지까지 청소 가능
5. 사이클론 방식 채용
 - 사이클론 방식으로 먼지와 공기를 분리시켜 사용
6. 직립형 청소기
 - 청소기를 벽에 기대지 않고 바로 세움 가능

규격

모델명	VCL-D200 / VCL-DA20	
어댑터 전원	AC 220V, 60Hz	
소비전력	11W(본체충전시)	
전원방식	충전식 (бат데리:리튬이온бат데리 18,0V 2150mAh, 셀수: 5cell)	
충전시간	약 5시간	
동작시간	강 : 20분, 약 : 40분 주위온도 및 사용환경에 따라 차이가 있음.	
먼지통 용량	0.3L	
크기	스틱청소기	258 × 150 × 1075
	핸디청소기	165 × 107 × 422
	충전대	263 × 194 × 287
중량	스틱청소기	2.7kg (핸디청소기:1.63kg 포함)
	충전대	0.9kg

* Memo

* Memo

제품보증서

진공형소기
(가정용)
품질보증기간 1년
부품보유기간 6년
배터리보증기간 6개월

서비스에 대하여

저희 SK매직(주)에서는 품목별 소비자 분쟁해결 기준(공정거래위원회 고지 2009-1호)에 따라 아래와 같이 제품에 대한 보증을 실시합니다.
서비스 요청시 지정된 협력사에서 서비스를 합니다.

판매자 상호 및 연락처	(☎)
구입일 (판매자 기입란)	년 월 일

- 일반 제품을 영업용도로 전환하여 사용할 경우의 보증기간은 반으로 단축 적용됩니다. (영업장, 합숙사실, 공공장소 등)
- 품질보증기간은 제품 구입일자 부터 기산하며, 구입일을 확인할 수 없을 때는 제품제조일 또는 수입통관일로부터 3개월이 경과한 날부터 품질보증기간을 기산합니다.

● 소비자 분쟁해결 기준

소비자 피해 유형	품질보증기간 이내	품질보증기간 이후
• 구입 후 10일 이내에 중요한 수리를 요할 때	제품교환 또는 구입가 환급	해당 없음
• 구입 후 1개월 이내에 중요한 수리를 요할 때	제품교환 또는 무상수리	해당 없음
• 제품 구입시 운송과정 및 제품설치 중 발생한 피해	제품교환	해당 없음
• 교환된 제품이 1개월 이내에 중요한 수리를 요하는 고장발생	구입가 환급	해당 없음
• 교환 불가능시	구입가 환급	해당 없음
• 동일하자로 2회까지 고장 발생시	무상수리	유상수리
• 동일하자로 3회째 고장 발생시	제품교환 또는 구입가 환급	유상수리
• 서로 다른 하자로 5회째 고장 발생시	제품교환 또는 구입가 환급	유상수리
• 소비자가 수리 의뢰한 제품을 사업자가 분실한 경우	제품교환 또는 구입가 환급	정액 감가상각 금액에 10%를 가산하여 환급(최고환도:구입가액)
• 부품보유기간 이내 수리용 부품을 보유하고 있지 않아 수리가 불가능한 경우	제품교환 또는 구입가 환급	정액 감가상각 전액금액에 구입가의 5%를 가산하여 환급 (감가상각 전액금액)
• 수리용 부품은 있으나 수리가 불가능한 경우	제품교환 또는 구입가 환급	정액 감가상각 후 환급

● 소비자의 고의, 과실로 인한 고장인 경우

소비자 피해 유형	품질보증기간 이내	품질보증기간 이후
• 수리가 불가능한 경우	유상수리에 해당하는 금액정수 후 제품교환	유상수리 금액정수 후 감가상각 적용 제품교환
• 수리가 가능한 경우	유상수리	유상수리

● 무상서비스

- 품질 보증기간 이내에 정상적인 사용상태에서 발생한 고장 또는 결함.
- 당사에서 인정한 설치/서비스 기사가 수리한 후 2개월이내에 동일부위 재고장 발생시.

※ 고장이 아닌 경우 서비스를 요청하면 요금이 청구되므로 서비스 신청전 사용설명서를 참고해 주십시오.
※ 이 보증서는 대한민국에서만 사용되며 다시 발행하지 않으므로 사용설명서와 함께 잘 보관해 주십시오.

유상서비스

고장이 아닌 경우
(기구세척, 조정, 사용설명, 설치 등 제품고장이 아닌 경우)

- 사용설명 및 분해지 않고 간단한 조정시
- 인터넷, 인데나, 유선번호 등 외부환경 문제시
- 배송된 제품 초기 설치 및 판매점에서 부실하게 설치해 주어 재설치 시
- 제품의 이동, 이사 등으로 인한 설치 변경시
- 제품 내부 먼지 세척 및 이물 제거시
- 타사 제품소프트 웨어 포함으로 인한 고장 및 고장 설명시
- 구입시 고액요구로 설치한 후 재설치시
- 고객의 필요에 따른 서비스 요청시 (해당제품)
(가스제품 열량변경, 제품정소 등)

소비자 과실로 고장인 경우

- 소비자의 취급 부주의 및 잘못된 수리로 고장 발생시
- 가스종류, 가스압, 전기용량을 틀리게 사용하여 고장이 발생된 경우 (해당제품)
- 외부 충격이나 떨어뜨림 등에 의한 고장, 손상 발생시
- 당사에서 미지정된 소모품, 옵션품 사용으로 고장 발생시
- 당사에서 인정하지 않은 사람이 설치 또는 서비스를 실시하여 고장 발생시
- 사용설명서 내에 '주의사항' 을 지키지 않아 고장 발생시

그 밖의 경우

- 천재지변(낙뢰, 화재, 연해, 수해) 등에 의한 고장 발생시
- 소모성 부품의 수명이 다한 경우 (소모성 부품은 별도 표기)
- 기본 설치 조건 외 추가설치시 유상 청구
- 전제품 구입시 외관품 수리는 유상 청구

